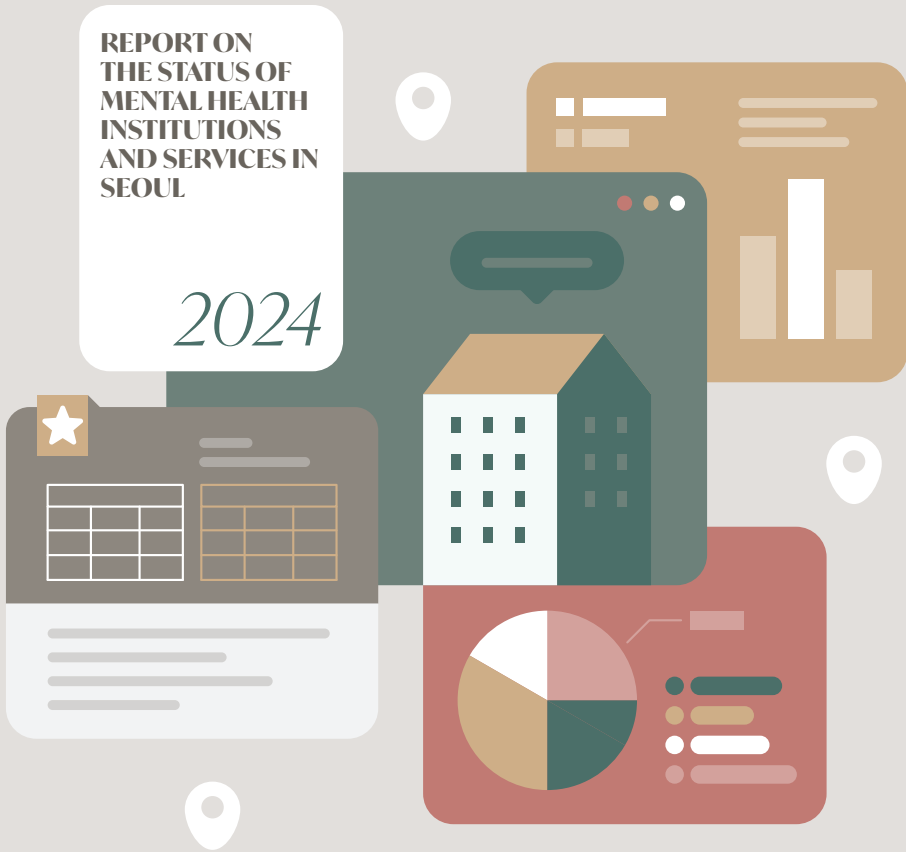


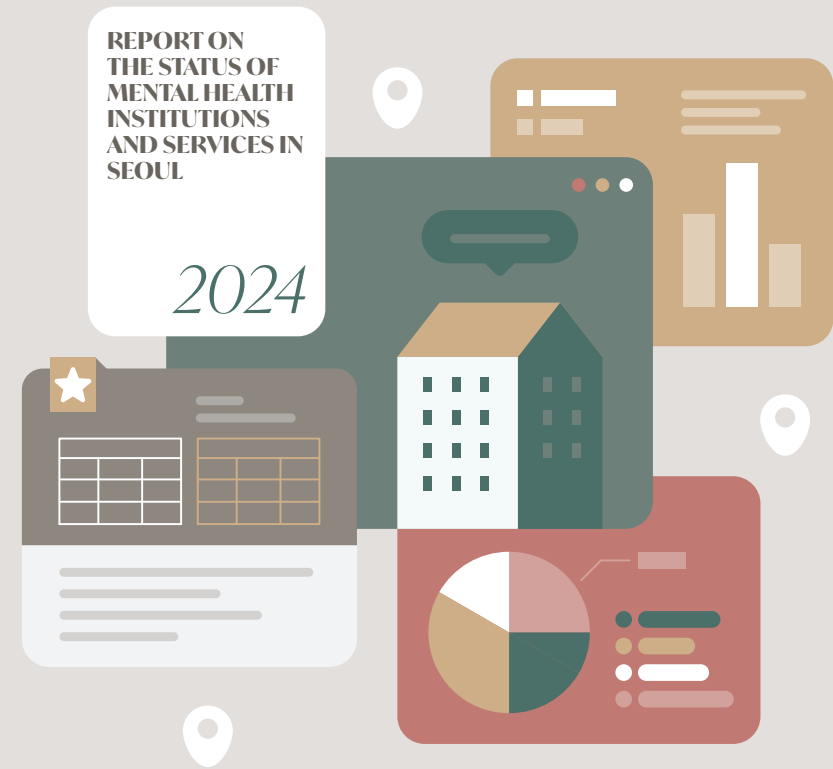
# 서울시 정신건강 관련 기관 및 서비스 현황조사 보고서 2024

REPORT ON  
THE STATUS OF  
MENTAL HEALTH  
INSTITUTIONS  
AND SERVICES IN  
SEOUL

2024



# 서울시정신건강 관련 기관 및 서비스 현황조사 보고서 2024



# 목차

REPORT ON THE STATUS OF  
MENTAL HEALTH INSTITUTIONS  
AND SERVICES IN SEOUL

## Table of Contents

### Part. 1 조사개요

조사목적	09
조사기간	09
조사방법	09
조사시점	09
조사대상	09
조사항목	10
주요 용어 해설	12
활용 시 유의사항	15

### Part. 2 결과요약

결과요약	18
------	----

### Part. 3 분석 결과

#### 1장. 기본 현황

<b>가. 설치 현황</b>	<b>21</b>
1) 기관유형별 설치 현황	21
2) 권역별 설치 현황	22
3) 자치구별 설치 현황	23
<b>나. 운영 현황</b>	<b>25</b>
1) 운영 주체 현황	25
2) 운영 형태 현황	26

#### 2장. 예산 현황

<b>가. 예산 현황</b>	<b>27</b>
1) 세입·세출 예산	27
2) 권역별 예산	28
3) 자치구별 예산	29
4) 기관유형별 예산	31

#### 나. 세입예산 세부현황

1) 재원출처별 현황	33
2) 권역별 현황	34
3) 자치구별 현황	36
4) 기관유형별 현황	38

#### 다. 세출예산 세부현황

1) 성질별 현황	40
2) 권역별 현황	41
3) 자치구별 현황	43
4) 기관유형별 현황	45

#### 라. 주요 기관유형별 세입·세출예산 세부현황

1) 광역정신건강복지센터	46
2) 광역자살예방센터	47
3) 기초정신건강복지센터	48
4) 중독관리통합지원센터	49

### 3장. 종사자 현황

#### 가. 기본 현황

1) 인력 규모 현황	50
2) 근무 형태별 현황	51
3) 직역별 현황	52
4) 직종별 현황	54
5) 정신건강전문요원 보유 현황	58

#### 나. 일반적 현황

1) 성별·연령별 현황	61
2) 고용 형태별 현황	64

#### 다. 근무 현황

1) 근무상태 현황	66
2) 근무기간 및 호봉 현황	68

#### 라. 퇴사 현황

1) 연간 퇴사자 및 이직률 현황	72
2) 퇴사자 근무기간 현황	74
3) 퇴사자 퇴사 사유 현황	76

### 4장. 서비스 현황

#### 가. 치료비 지원 현황

##### 나. 진단 및 보호 신청 현황

### 5장. 등록 현황

#### 가. 등록 현황

1) 추계중증정신질환자 대비 등록률	82
2) 기관유형별 등록자 현황	84
3) 자치구별 등록자 현황	85

#### 나. 정원 및 정원 충족률 현황

1) 추계중증정신질환자 대비 이용가능한 정원	87
2) 기관유형별 정원 충족률	88
3) 기관유형별 정원 현황	89
4) 서비스 유형별 정원 현황	90

#### 다. 등록자 일반 현황

1) 성별 현황	91
2) 연령별 현황	92
3) 학력별 현황	93
4) 이용 기간별 현황	94
5) 유병 기간 현황	95
6) 정신장애 등록 현황	96
7) 기초생활보장 수급 현황	97
8) 취업 현황	98
9) 연고 현황	99
10) 독립생활 욕구 및 가능 여부 현황	100

#### 라. 퇴록 현황

### Part. 4 부록 - 응답 기관 목록

#### 부록 - 응답 기관 목록

103



# 표 차례

표 1	서울시 자치구별 주민등록인구 현황(2022~2024년)	16	표 36	자치구별 정신건강전문요원 현황(2024년)	60
표 2	정신건강 관련 기관 수(2022~2024년)	21	표 37	종사자 성별, 연령별 현황(2022~2024년)	61
표 3	권역별 정신건강 관련 기관 수(2024년)	22	표 38	기관유형별 종사자 성별 및 평균 연령 현황(2022~2024년)	62
표 4	자치구별 정신건강 관련 기관 수(2024년)	23	표 39	기관유형별 종사자 고용형태 현황(2024년)	64
표 5	기관유형별 운영 주체(2024년)	25	표 40	기관유형별 종사자 근무상태 현황(2024년)	66
표 6	센터형 기관유형별 운영 형태(2024년)	26	표 41	기관유형별 종사자 근속기간 및 호봉 현황(2024년)	68
표 7	서울시 인구 1인당 정신건강 세입·세출 예산(2022~2024년)	27	표 42	기관유형별 종사자 근속기간 분포 현황(2024년)	69
표 8	권역별 인구 1인당 정신건강 세입·세출 예산(2022~2024년)	28	표 43	기관유형별 종사자 호봉 분포 현황(2024년)	70
표 9	자치구별 인구 1인당 정신건강 세입·세출 예산(2024년)	29	표 44	직영형 정신건강복지센터 종사자 직급별 현황(2022~2024년)	71
표 10	기관유형별 정신건강 세입예산(2022~2024년)	31	표 45	기관유형별 연간 퇴사자 및 이직률 현황(2022~2024년)	72
표 11	기관유형별 정신건강 세출예산(2022~2024년)	32	표 46	기관유형별 퇴사자 근속기간 현황(2024년)	74
표 12	세입예산 재원출처별 현황(2022~2024년)	33	표 47	기관유형별 퇴사자 퇴사 사유 현황(2024년)	76
표 13	권역별 세입예산 재원출처별 현황(2022~2024년)	34	표 48	자치구별 정신질환자 치료비 지원사업 현황(2022~2024년)	78
표 14	자치구별 세입예산 재원출처별 현황(2024년)	36	표 49	자치구별 정신질환자 치료비 지원사업 유형별 현황(2024년)	79
표 15	기관유형별 세입예산 재원출처별 현황(2024년)	38	표 50	자치구별 진단 및 보호 신청 현황(2022~2024년)	81
표 16	세출예산 성질별 집행현황(2022~2024년)	40	표 51	추계중증정신질환자 대비 정신건강 관련 기관 등록률(2022~2024년)	82
표 17	권역별 정신건강 세출예산의 성질별 집행현황(2022~2024년)	41	표 52	자치구별 추계중증정신질환자 대비 정신건강 관련 기관 등록률(2024년)	82
표 18	자치구별 정신건강 세출예산의 성질별 예산액 현황(2024년)	43	표 53	정신건강 관련 기관 등록자 현황(2022~2024년)	84
표 19	기관유형별 정신건강 세출예산의 성질별 현황(2024년)	45	표 54	자치구별 등록자 현황(2024년)	85
표 20	광역정신건강복지센터 세입예산 재원출처별 현황(2022~2024년)	46	표 55	시설형 기관 기관유형별 추계중증정신질환자 대비 이용 가능 정원(2022~2024년)	87
표 21	광역정신건강복지센터 세출예산 성질별 현황(2022~2024년)	46	표 56	기관유형별 정원 총족률(2024년)	88
표 22	광역자살예방센터 세입예산 재원출처별 현황(2022~2024년)	47	표 57	시설형 기관 기관유형별 정원(2022~2024년)	89
표 23	광역자살예방센터 세출예산 성질별 현황(2022~2024년)	47	표 58	주간 이용 서비스 수요 대비 정원 현황(2022~2024년)	90
표 24	기초정신건강복지센터 세입예산 재원출처별 현황(2022~2024년)	48	표 59	거주 서비스 수요 대비 정원 현황(2022~2024년)	90
표 25	기초정신건강복지센터 세출예산 성질별 현황(2022~2024년)	48	표 60	기관유형별 등록자 성별 현황(2024년)	91
표 26	중독관리통합지원센터 세입예산 재원출처별 현황(2022~2024년)	49	표 61	기관유형별 등록자 연령별 현황(2024년)	92
표 27	중독관리통합지원센터 세출예산 성질별 현황(2022~2024년)	49	표 62	기관유형별 등록자 학력 현황(2024년)	93
표 28	정신건강인력 현황(2022~2024년)	50	표 63	기관유형별 등록자 이용 기간 현황(2024년)	94
표 29	인구 10만 명당 정신건강인력 현황(2022~2024년)	50	표 64	기관유형별 등록자 유병 기간 현황(2024년)	95
표 30	기관유형별 정신건강인력의 근무 형태 현황(2022~2024년)	51	표 65	기관유형별 등록자 정신장애 등록 현황(2024년)	96
표 31	기관유형별 정신건강인력의 직역별 현황(2024년)	52	표 66	기관유형별 등록자 기초생활보장 수급 현황(2024년)	97
표 32	정신건강인력 직종별 현황(2022~2024년)	54	표 67	기관유형별 등록자 취업 현황(2024년)	98
표 33	근무 형태별 정신건강인력의 직종별 현황(2022~2024년)	55	표 68	기관유형별 등록자 연고 현황(2024년)	99
표 34	기관유형별 정신건강인력 직종별 현황(2024년)	56	표 69	기관유형별 등록자 독립생활 욕구 및 가능 여부 현황(2024년)	100
표 35	기관유형별 정신건강전문요원 현황(2022~2024년)	58	표 70	기관유형별 퇴로 현황(2024년)	101

# Part. 1

## 조사개요



## Part. 1 조사개요

- **조사목적:** 서울시 정신건강 관련 기관 및 서비스 현황 기초 자료 수집을 통해 정신건강 환경을 진단하고, 관련 정책 수립의 근거를 마련하고자 함
- **조사기간:** 2025년 2월 20일(목) ~ 2025년 3월 10일(월)
- **조사방법:** 조사대상 기관 공문 안내 후 자기기입식 설문으로 응답 자료 수집
- **조사시점:** 2024년 12월 31일 기준
- **조사대상:** 서울시 지역사회 정신건강 관련 기관 (총 165개소)

구분		기관수
보건소		25개소
정신건강복지센터	광역	1개소
	기초	25개소
자살예방센터	광역	1개소
	기초	1개소
중독관리통합지원센터		3개소
정신재활시설	주간재활시설	25개소
	공동생활가정	51개소
	지역사회전환시설	4개소
	직업재활시설	7개소
	아동·청소년 정신건강지원시설	8개소
	중독자재활시설	3개소
	종합시설	1개소
	소계	99개소
정신요양시설		3개소
자립생활주택		4개소
지원주택		3개소
<b>합계</b>		<b>165개소</b>

※ 기초자살예방센터는 2012년부터 설치·운영되어 왔으나, 시비 지원기관에 해당하지 않아 기존 조사 대상에는 포함되지 않음.  
 다만, 보건복지부 「국가정신건강현황조사」에 서울시 정신건강 인프라의 일부로 포함되어 있는 점을 고려하여, 2024년부터는 본 조사 대상에 포함함. 이에 따라 해당 기관의 현황은 2024년 자료부터 반영되므로, 시계열 비교 시 유의가 필요함

● 조사항목

구분	보건소	정신 건강 복지 센터	자살 예방 센터	중독 관리 통합 지원 센터	주간 재활 시설	공동 생활 기정	지역 사회 전환 시설	직업 재활 시설	이동·청소년 정신 건강 지원 시설	중독자 재활 시설	종합 시설	정신 요양 시설	자립 생활 주택	지원 주택	
기본 현황	기관명	●	●	●	●	●	●	●	●	●	●	●	●	●	
	작성자 정보	작성자, 작성자 연락처	●	●	●	●	●	●	●	●	●	●	●	●	●
		자치구, 대표번호, 대표메일, 기관유형, 운영주체	●	●	●	●	●	●	●	●	●	●	●	●	●
	기관 정보	운영형태	-	●	●	-	-	-	-	-	-	-	-	-	-
		부설기관 운영 여부	●	-	-	-	-	-	-	-	-	-	-	-	-
	증사자 현황	공무원(일반직, 그 외), 기타 정원, 현원	●	-	-	●	●	●	●	●	●	●	●	●	●
		정신건강 예산 당초 예산, 추경 포함 예산, 집행액	●	-	-	-	-	-	-	-	-	-	-	-	-
	예산 현황	세입 예산	-	●	●	●	●	●	●	●	●	●	●	●	●
		세출 예산	-	-	-	-	-	-	-	-	-	-	-	-	-
		기타 잡지출, 반환(예정)금	-	-	-	-	-	-	-	-	-	-	-	-	-
치료비지원 현황	●	-	-	-	-	-	-	-	-	-	-	-	-	-	
진단 및 보호신청 현황(신청 건, 완료 건)	●	-	-	-	-	-	-	-	-	-	-	-	-	-	
사업 수행 비율, 등락자 현황	-	●	●	●	-	-	-	-	-	-	-	-	-	-	
운영 주택 현황(운영 주택 수, 세부현황)	-	-	-	-	-	-	-	-	-	-	-	-	●	●	

구분	보건소	정신 건강 복지 센터	자살 예방 센터	중독 관리 통합 지원 센터	주간 재활 시설	공동 생활 기정	지역 사회 전환 시설	직업 재활 시설	이동·청소년 정신 건강 지원 시설	중독자 재활 시설	종합 시설	정신 요양 시설	자립 생활 주택	지원 주택	
기본 현황	기관명	●	●	●	●	●	●	●	●	●	●	●	●	●	
	기관 정보	자치구, 기관명	●	●	●	●	●	●	●	●	●	●	●	●	●
		운영형태	-	●	●	-	-	-	-	-	-	-	-	-	-
	증사자 정보	이름(의명), 성별, 나이, 직급, 직종, 정신건강전문요원 자격유무	●	●	●	●	●	●	●	●	●	●	●	●	●
		직책	-	-	-	-	-	-	-	-	-	-	-	-	-
	근무 현황	상근 여부, 주 근무 횟수, 근무상태, 근로계약형태, 계약 개월 수	●	●	●	●	●	●	●	●	●	●	●	●	●
		급수 호봉	●	●	●	-	-	-	-	-	-	-	-	-	-
	근속 현황, 담당업무 현황, 퇴사 현황	●	●	●	●	●	●	●	●	●	●	●	●	●	●
	정신건강증진 관련 기관 경력(취득 전, 취득 후)	-	●	●	●	●	●	●	●	●	●	●	●	●	●
	사물관리 현황(수행여부, 담당 회원 수)	-	●	●	●	-	-	-	-	-	-	-	-	-	-
기관명	-	-	-	-	●	●	●	●	●	●	●	●	●	●	
이용자 현황	이용자, 정신건강사물관리시스템 등록 및 퇴락자, 성별, 장애등록, 수급자, 질환별 현황, 시실 이용, 연고 여부, 유병기간	-	-	-	-	●	●	●	●	●	●	●	●	●	
	학력별 현황, 연령별 현황, 취업 현황, 독립생활 유무	-	-	-	-	●	●	●	●	●	●	●	●	●	
학년별 현황	-	-	-	-	-	-	-	-	-	-	-	-	-	-	
자살사망 현황(자살사망자 수, 세부현황)	-	-	-	-	-	-	-	-	-	-	-	-	-	-	

● 주요 용어 해설

정신건강 관련 기관

정신건강복지센터	정신건강증진사업 및 정신질환자 복지서비스 지원사업을 수행하는 기관 · 광역정신건강복지센터: 지역사회 정신건강사업의 기획 및 수립, 조정, 수행하는 기관으로 특성 및 욕구에 적합한 예방, 치료, 재활서비스가 제공될 수 있도록 지역사회 유관기관간 연계 및 서비스 제공체계를 마련하는 기관 · 기초정신건강복지센터: 지역사회 내 정신질환 예방, 정신질환자 발견·상담·정신재활훈련 및 사례관리 등의 사업을 수행하는 기관
자살예방센터	자살예방 및 생명존중문화 조성을 위한 사업을 수행하는 기관
중독관리 통합지원센터	지역사회 중독문제 조기발견 및 개입, 중독질환자 관리 사업 등 중독정신건강증진사업을 수행하는 기관
정신재활시설	정신질환자 또는 정신건강상 문제가 있는 사람의 사회적응을 위한 각종 훈련과 생활지도를 하는 기관
주간재활시설	정신질환자들에게 작업·기술지도, 직업훈련, 사회적응훈련, 취업지원 등의 서비스를 제공하는 기관
공동생활가정	완전한 독립생활은 어려우나 어느 정도 자립능력을 갖춘 정신질환자들이 공동으로 생활하며 독립생활을 위한 자립역량을 함양하는 기관
지역사회전환시설	지역 내 정신질환자들에게 일시 보호 서비스 또는 단기 보호 서비스를 제공하고, 퇴원했거나 퇴원계획이 있는 정신질환자 등의 안정적인 사회복귀를 위한 기능을 수행하며, 이를 위한 주거제공, 생활훈련, 사회적응훈련 등의 서비스를 제공하는 기관
직업재활시설	정신질환자들이 특별히 준비된 작업환경에서 직업적응, 직무기능향상 등 직업재활훈련을 받거나 직업생활을 할 수 있도록 지원하며, 일정한 기간이 지난 후 직업능력을 갖추어 고용시장에 참여할 수 있도록 지원하는 기관
아동청소년 정신건강지원시설	정신질환 아동·청소년을 대상으로 한 상담, 교육 및 정보제공 등을 지원하는 기관

중독자재활시설	알코올 중독, 약물 중독 또는 게임 중독 등으로 인한 정신질환자들을 치유하거나 재활을 돕는 기관
종합시설	정신재활시설 중 2개 이상의 정신재활기관이 결합되어 정신질환자에게 생활지원, 주거지원, 재활훈련 등의 기능을 복합적·종합적으로 제공하는 기관
정신요양시설	정신질환자를 입소시켜 요양 서비스를 제공하는 기관
자립생활주택	시설에서 퇴소하는 정신질환자가 지역사회에서 자립할 수 있도록 서비스 제공기관으로부터 일정기간 관련 서비스를 지원받는 주거공간
지원주택	입주자가 독립적이고 안정된 생활을 유지할 수 있도록 일상·의료·복지 서비스와 함께 공급되는 임대주택

기본 현황 관련

정신건강 관련 기관	정신건강증진사업을 수행하는 기관
정신건강증진사업	정신건강 관련 교육·상담, 정신질환의 예방·치료, 정신질환자의 재활, 정신건강에 영향을 미치는 사회복지·교육·주거·근로 환경의 개선 등을 통하여 국민의 정신건강을 증진시키는 사업을 수행하는 기관
운영형태 (직영형, 위탁형)	시·도지사 또는 시·군·구청장은 자치단체 또는 국·공립 정신의료기관에 광역·기초 정신건강복지센터 및 중독관리통합지원센터를 설치하여 직접 운영하거나 민간에 위탁할 수 있음 · 직영형: 시장·군수·구청장은 관할구역에서의 정신건강증진사업을 전문적으로 수행하기 위하여 보건소에 기초정신건강복지센터 및 중독관리통합지원센터를 설치·운영할 수 있음 · 위탁형: 지자체는 정신건강복지법에 따라 지자체 조례나 규칙으로 정한 정신건강에 관한 전문성이 있는 기관·단체에 정신건강복지센터 및 중독관리통합지원센터의 운영을 위탁할 수 있음

## 종사자 현황 관련

정신건강인력	정신건강 관련 기관에 종사하고 있는 사람
정신건강전문인력	정신건강 관련 기관에 종사하는 정신건강의학과 전문의 및 정신건강전문요원
정신건강전문요원	보건복지부령으로 정하는 수련기관에서 수련을 받고, 정신건강 분야에 관한 전문지식과 기술을 갖춘 사람

## 서비스 현황 관련

치료비 지원 사업	<p>발병 초기에 집중적인 치료를 유도하고 응급상황 입원 및 퇴원 후에도 적시에 적절하고 꾸준한 치료를 받을 수 있도록 치료비를 지원하는 사업</p> <ul style="list-style-type: none"> <li>· 응급·행정입원: 자·타해 위험이 있는 대상자의 보호 조치 및 치료 지원을 통한 최적기 치료 지원</li> <li>· 발병초기: 조현병등으로 처음 진단받은 대상자가 치료를 거부·중단하지 않도록 발병 초기 5년간 외래 치료비를 지원하여 지속 치료 유도</li> </ul>
진단 및 보호 신청	정신질환으로 인한 자·타해 위험이 있는 사람을 발견했을 때, 정신건강의학과 전문의 또는 정신건강전문요원이 특별시장, 특별자치시장, 특별자치도지사, 광역시장, 도지사, 시장, 군수, 구청장에게 해당 사람에 대한 진단 및 보호를 요청하는 행정 절차

## ● 활용 시 유의사항

- ✓ 본 보고서는 「서울시 정신건강 관련 기관 및 서비스 현황조사」 응답 내용을 분석한 결과임.
- ✓ 본 자료의 대부분은 분석연도의 마지막 날 기준 '시점 자료'이나, 일부는 연간 현황에 해당하는 '기간 자료'이므로 활용에 유의해야 함.
- ✓ 수집된 현황조사 자료 일부는 신뢰성 확보를 위해 관련 현황자료의 수치와 비교 검토하거나 응답자에게 유선 질의하는 등 자료 정제과정을 거쳤으나, 기본적으로 응답자가 기입한 자료를 분석하였으므로 응답자의 미기입 및 오기입 등의 사유로 제시된 현황이 실제 현황과 상이할 수 있음.
- ✓ 수치는 소수점 첫째 자리까지 반올림하였으므로 각 수치의 합계가 일치하지 않을 수 있음.
- ✓ 특정 자치구가 아닌, 서울시 전역을 대상으로 사업을 수행하는 기관(광역정신건강복지센터, 광역자살예방센터, 정신요양시설, 자립생활주택, 지원주택)은 지역별 분류 시 '기타'로 분류함.
- ✓ 해당 항목이 조사되지 않았거나 해당하지 않는 경우 '-'으로 표기하였음.
- ✓ 보고서에 수록된 모든 나이는 '만 나이'를 기준으로 작성되었으며, 모든 나이에 '만' 표기는 생략함.
- ✓ 분석 결과는 과거에 발간한 보고서와 다를 수 있으므로, 과거 자료와 비교 시 유의해야 함.
- ✓ 주민등록인구는 행정안전부 「주민등록 인구통계」를 활용하였음.

표 1 서울시 자치구별 주민등록인구 현황(2022~2024년)

(단위: 명)

구분	2022년	2023년	2024년
강남구	529,102	544,873	557,345
강동구	460,067	459,167	476,942
강북구	293,660	288,113	283,597
강서구	569,166	563,058	556,171
관악구	486,752	481,956	477,812
광진구	337,416	335,554	331,963
구로구	395,315	392,405	388,169
금천구	229,642	227,481	225,159
노원구	503,734	498,213	491,247
도봉구	311,694	306,948	303,228
동대문구	336,644	341,149	338,735
동작구	380,596	378,769	375,799
마포구	364,638	363,697	361,417
서대문구	306,337	306,231	302,853
서초구	404,325	407,664	408,376
성동구	281,000	277,361	273,669
성북구	430,397	425,602	421,560
송파구	658,801	654,166	650,110
양천구	440,881	436,028	430,976
영등포구	375,675	374,794	373,773
용산구	218,650	213,151	203,854
은평구	466,746	466,770	460,919
종로구	141,379	139,417	138,336
중구	120,437	121,312	120,544
중랑구	385,318	382,155	379,274
서울시	9,428,372	9,386,034	9,331,828

## Part. 2 결과 요약



# 결과 요약

## 1장. 기본 현황

### 가. 설치 현황

- 정신건강 관련 기관 수는 165개소로 전년 대비 3개소 증가함
- 동남권 53개소(32.1%), 서북권 47개소(28.5%), 서남권 34개소(20.6%), 동북권 19개소(11.5%) 순임

### 나. 운영 현황

- 지방자치단체 41개소(24.8%), 개인 34개소(20.6%), 사회복지법인 32개소(19.4%), 사단법인 26개소(15.8%), 의료법인 12개소(7.3%) 순임
- 기초정신건강복지센터 25개소 중 12개소(48.0%)는 직영형, 13개소(52.0%)는 위탁형으로 운영됨
- 중독관리통합지원센터 3개소는 모두 위탁형으로 운영됨

## 2장. 예산 현황

### 가. 예산 현황

- 인구 1인당 세입예산은 12,420원, 세출예산은 11,396원으로 매년 증가하는 추이를 보임
- 인구 1인당 세입예산 및 세출예산은 서북권, 동북권, 서남권, 동남권 순으로 높게 나타남
- 인구 1인당 세입예산 및 세출예산은 종로구에서 가장 높게, 성북구에서 가장 낮게 나타남

### 나. 세입예산 세부현황

- 세입예산의 비중은 시비(52.7%), 자치구비(20.9%), 국비(16.6%), 기타(9.8%) 순임

- 각각의 구성비별 비중이 높은 자치구는 국비 강서구(21.8%), 시비 송파구(65.5%), 자치구비 강동구(40.5%)로 조사됨
- 각각의 구성비별 비중이 높은 기관유형은 국비 정신요양시설(43.2%), 시비 지원주택(98.0%), 자치구비 기초자살예방센터(85.5%)로 조사됨

### 다. 세출예산 세부현황

- 세출예산의 비중은 인건비(69.9%), 사업비(21.2%), 관리운영비(8.9%) 순임
- 각각의 구성비별 비중이 높은 자치구는 인건비 성북구(78.8%), 관리운영비 노원구(13.7%), 사업비 동작구(40.1%)로 조사됨
- 각각의 구성비별 비중이 높은 기관유형은 인건비 중독관리통합지원센터(82.2%), 관리운영비 광역자살예방센터(12.8%), 사업비 직업재활시설(39.8%) 순으로 조사됨

## 3장. 종사자 현황

### 가. 기본 현황

- 정신건강인력 총 규모는 2022년 1,361명에서 2024년 1,461명으로 100명(7.3%) 증가함
- 인구 10만 명당 정신건강인력 수는 2022년 14.4명에서 2024년 15.7명으로 0.3명(1.9%) 증가함
- 정신건강전문요원의 비율은 2022년 51.9%에서 2024년 49.8%로 2.1%p 감소함

### 나. 일반적 현황

- 2024년 기준, 정신건강인력의 성별 비율은 남성 24.4%, 여성 75.6% 수준임

- 종사자 평균연령은 2022년 39.9세, 2023년 39.7세, 2024년 40.3세로 3개년 평균 40.0세로 조사됨

- 종사자 고용형태는 정규직 47.4%, 계약갱신 29.8%, 기간제 근로 22.7%로 조사됨

### 다. 근무 현황

- 전체 종사자의 근속기간 평균은 51.8개월, 호봉 평균은 10.3호봉으로 나타남
- 전체 종사자 중 1년 미만 근속자는 24.8%, 1년 이상 3년 미만 근속자는 32.3%에 해당함
- 전체 종사자 중 5호봉 미만 종사자는 28.4%, 5호봉 이상 10호봉 미만 종사자는 27.0%에 해당함

### 라. 퇴사 현황

- 연간 퇴사자 수는 360명(28.7%)으로, 전년 대비 73명 감소한 것으로 나타남
- 퇴사자 근속기간을 살펴보면, 1년 이상 3년 미만의 종사자가 40.3%로 가장 높게 나타남
- 퇴사자 퇴사사유는 이직으로 인한 퇴사가 78명(21.7%)으로 가장 높게 나타남

## 4장. 서비스 수행현황

### 가. 주요 기관별 사업 수행

- 사업비 투입 비율과 사업 수행 비율은 비례하지 않으며, 기관 및 사업별 차이가 있음

### 나. 정신질환자 대상 지원 서비스

- 치료비 지원사업 연인원은 1,474명으로 전년 대비 감소, 지원금액은 791,264천원으로 전년 대비 증가함
- 진단 및 보호 신청은 964건으로 전년(790명) 대비 22.0% 증가함

## 5장. 등록자 현황

### 가. 등록자 현황

- 추계중증정신질환자 대비 등록률은 14.9%로 전년 대비 0.4%p 증가함
- 정신건강 관련 기관 165개소에 대한 등록자 수는 12,512명으로 전년 대비 269명(2.2%) 증가함
- 등록자 수는 마포구에서 639명으로 가장 높게 나타났으며 노원구 598명, 중랑구 544명 순임

### 나. 정원 및 정원 충족률 현황

- 추계중증정신질환자 1,000명당 이용가능한 기관 정원 수는 35.09명으로 전년 대비 0.16명 감소함
- 정원 충족률은 주간재활시설, 아동청소년정신건강지원시설, 종합시설 순으로 높게 나타남
- 인구 10만 명당 이용가능한 주간 이용 서비스 정원은 17.34명, 거주 서비스 정원은 6.74명으로 나타남

### 다. 시설 및 주택형 기관 등록 현황

- 정신재활시설 등록자는 2,025명, 정신요양 시설 459명, 자립생활주택 49명, 지원주택 81명에 해당함

### 라. 시설 및 주택형 기관 퇴락 현황

- 연간 퇴락자는 정신재활시설 957명, 정신요양 시설 34명, 자립생활주택 28명, 지원주택 5명에 해당함
- 퇴락 사유는 증상호전 또는 목표달성 40.6%, 본인 또는 가족희망 29.1%, 기간만료 9.3% 순으로 조사됨

# Part. 3 분석 결과



## 1장 기본 현황

### 가. 설치 현황

#### 01 기관유형별 설치 현황

- 2024년 12월 31일 기준 정신건강 관련 기관 수는 165개소로 전년 대비 3개소 증가함.
- 기초자살예방센터(성북구자살예방센터)의 경우 2012년부터 설치·운영되어 왔으나 시비를 지원 받는 정신건강 관련 기관에 해당되지 않아 기존 조사에서는 제외되었음. 다만, 2024년부터 조사 결과의 활용도를 증진하기 위해 서울시 정신건강 관련 기관을 모두 포함하여 조사 및 분석을 진행 하였고, 이에 2024년부터 본 조사 대상에 포함되어 시계열 현황 활용시 유의할 필요가 있음.
- 공동생활가정의 경우 3개소가 신규 개소하여 2024년 조사 대상에 포함되었고, 종합시설 1개소 폐소하여 조사 대상에서 제외되었음.

표 2 정신건강 관련 기관 수(2022~2024년)

(단위: 개소)

구분	2022년	2023년	2024년	'23~'24년 증감	
보건소	25	25	25	-	
광역정신건강복지센터	1	1	1	-	
기초정신건강복지센터	25	25	25	-	
광역자살예방센터	1	1	1	-	
기초자살예방센터 <sup>1)</sup>	-	-	1	+1	
중독관리통합지원센터	3	3	3	-	
정신 재활 시설	주간재활시설	25	25	25	-
	공동생활가정	48	48	51	+3
	지역사회전환시설	4	4	4	-
	직업재활시설	7	7	7	-
	아동청소년 정신건강지원시설	8	8	8	-
	중독자재활시설	3	3	3	-
	종합시설	2	2	1	-1
	소계	97	97	99	+2
정신요양시설	3	3	3	-	
자립생활주택	4	4	4	-	
지원주택	3	3	3	-	
합계	162	162	165	+3	

1) '기초자살예방센터'는 2024년부터 조사가 시작되어 2024년 이전 연도의 자료는 제공되지 않음.

## 02 권역별 설치 현황

- 2024년 기준 권역별 정신건강 관련 기관 현황을 살펴보면, 동북권이 53개소(32.1%)로 가장 많은 기관이 설치되어 있으며, 서북권 47개소(28.5%), 서남권 34개소(20.6%), 동남권 19개소(11.5%) 순으로 나타남.

표 3 권역별 정신건강 관련 기관 수(2024년)

구분	보건소	정신건강 복지센터		자살예방센터		중독 관리 통합지원 센터	정신재활시설							정신요양 시설	자립 생활 주택	지원 주택	합계	
		광역	기초	광역	기초		주간 재활 시설	공동 생활 기정	지역사회 전환시설	직업 재활 시설	아동청소년 정신건강 지원시설	중독자 재활시설	종합 시설					소개
동북권	8	0	8	0	1	3	9	18	2	2	1	1	0	33	0	0	0	53
동남권	4	0	4	0	0	0	5	3	1	0	2	0	0	11	0	0	0	19
서북권	7	0	7	0	0	0	7	20	0	3	2	0	1	33	0	0	0	47
서남권	6	0	6	0	0	0	4	10	1	2	3	2	0	22	0	0	0	34
기타 <sup>1)</sup>	0	1	0	1	0	0	0	0	0	0	0	0	0	0	3	4	3	12
합계	25	1	25	1	1	3	25	51	4	7	8	3	1	99	3	4	3	165

(단위: 개소)



### 권역별 자치구 분포

- 동남권(4개구): 강남구, 강동구, 서초구, 송파구
- 동북권(8개구): 강북구, 광진구, 노원구, 도봉구, 동대문구, 성동구, 성북구, 중랑구
- 서북권(6개구): 마포구, 서대문구, 용산구, 은평구, 종로구, 중구
- 서남권(7개구): 강서구, 관악구, 구로구, 금천구, 동작구, 양천구, 영등포구

1) 광역정신건강복지센터, 광역자살예방센터, 정신요양시설, 자립생활주택, 지원주택 등 서울시 전역을 대상으로 사업을 수행하는 기관이 포함됨.

## 03 자치구별 설치 현황

표 4 자치구별 정신건강 관련 기관 수(2024년)

구분	보건소	정신건강 복지센터		자살예방센터		중독 관리 통합지원 센터	정신재활시설							정신요양 시설	자립 생활 주택	지원 주택	합계	
		광역	기초	광역	기초		주간 재활 시설	공동 생활 기정	지역사회 전환시설	직업 재활 시설	아동청소년 정신건강 지원시설	중독자 재활시설	종합 시설					소개
강남구	1	0	1	0	0	0	1	0	0	0	0	0	0	1	0	0	0	3
강동구	1	0	1	0	0	0	1	2	1	0	0	0	0	4	0	0	0	6
강북구	1	0	1	0	0	1	1	1	0	0	0	0	0	2	0	0	0	5
강서구	1	0	1	0	0	0	1	4	0	1	0	0	1	7	0	0	0	9
관악구	1	0	1	0	0	0	2	3	0	0	0	0	0	5	0	0	0	7
광진구	1	0	1	0	0	0	1	3	1	0	0	0	0	5	0	0	0	7
구로구	1	0	1	0	0	0	1	5	0	1	0	0	0	7	0	0	0	9
금천구	1	0	1	0	0	0	0	2	0	0	0	0	0	2	0	0	0	4
노원구	1	0	1	0	0	1	2	2	0	0	0	0	0	4	0	0	0	7
도봉구	1	0	1	0	0	1	1	5	1	0	0	1	0	8	0	0	0	11
동대문구	1	0	1	0	0	0	1	2	0	1	0	0	0	4	0	0	0	6
동작구	1	0	1	0	0	0	0	0	0	0	1	0	0	1	0	0	0	3
마포구	1	0	1	0	0	0	2	0	0	0	0	0	0	4	0	0	0	6

(단위: 개소)

구분	보건소	정신건강 복지센터		자살예방센터		중독 관리 통합지원 센터	정신재활시설								정신요양 시설	자립 생활 주택	지원 주택	합계		
		광역	기초	광역	기초		공동 생활 기정	지역사회 전환시설	직업 재활 시설	아동청소년 정신건강 지원시설	중독자 재활시설	종합 시설	소개							
서대문구	1	0	1	0	0	0	4	0	0	1	0	0	0	0	0	6	0	0	0	8
서초구	1	0	1	0	0	0	0	0	0	0	0	0	0	0	0	3	0	0	0	5
성동구	1	0	1	0	0	0	0	0	0	1	0	0	0	0	0	2	0	0	0	4
성북구	1	0	1	0	0	0	1	0	0	0	0	0	0	0	0	2	0	0	0	5
송파구	1	0	1	0	0	0	1	0	0	0	0	0	1	0	0	3	0	0	0	5
양천구	1	0	1	0	0	0	6	0	0	0	0	0	0	0	0	7	0	0	0	9
영등포구	1	0	1	0	0	0	0	0	0	1	0	0	1	0	0	4	0	0	0	6
용산구	1	0	1	0	0	0	0	0	0	1	0	0	0	0	0	1	0	0	0	3
은평구	1	0	1	0	0	0	5	0	0	1	0	0	0	0	0	7	0	0	0	9
종로구	1	0	1	0	0	0	1	0	0	1	0	0	1	0	0	3	0	0	0	5
중구	1	0	1	0	0	0	0	0	0	0	0	0	1	0	0	1	0	0	0	3
중랑구	1	0	1	0	0	0	4	0	0	0	0	0	1	0	0	6	0	0	0	8
기타	0	1	0	1	0	0	0	0	0	0	0	0	0	0	0	0	0	0	3	12
합계	25	1	25	1	3	3	51	4	7	8	3	1	99	3	4	3	3	4	3	165

## 나. 운영 현황

### 01 운영 주체 현황

- 2024년 기준 기관유형별 운영 주체를 살펴보면, 지방자치단체(41개소)에서 가장 많이 운영하고 있으며 개인(34개소), 사회복지법인(32개소), 사단법인(26개소), 의료법인(12개소) 순으로 나타남.

표 5 기관유형별 운영 주체(2024년)

(단위: 개소)

구분	지방자치단체	법인							비법인 정신 의료 기관	개인	기타 <sup>1)</sup>	합계	
		의료	학교	종교	사회 복지	사단	재단	소개					
보건소	25	0	0	0	0	0	0	0	0	0	0	25	
광역정신건강복지센터	1	0	0	0	0	0	0	0	0	0	0	1	
기초정신건강복지센터	14	6	2	0	0	0	0	8	3	0	0	25	
광역자살예방센터	0	1	0	0	0	0	0	1	0	0	0	1	
기초자살예방센터	0	0	0	0	1	0	0	1	0	0	0	1	
중독관리통합지원센터	0	2	0	0	1	0	0	3	0	0	0	3	
정신 재활 시설	주간재활시설	0	0	1	0	7	1	4	13	0	11	1	25
	공동생활가정	1	0	0	0	11	16	1	28	0	21	1	51
	지역사회전환시설	0	3	0	0	1	0	0	4	0	0	0	4
	직업재활시설	0	0	0	0	2	2	0	4	0	2	1	7
	아동청소년 정신건강지원시설	0	0	0	0	3	3	1	7	0	0	1	8
	중독자재활시설	0	0	0	0	1	0	2	3	0	0	0	3
	종합시설	0	0	0	0	1	0	0	1	0	0	0	1
	소개	1	3	1	0	26	22	8	60	0	34	4	99
정신요양시설	0	0	0	0	2	0	1	3	0	0	0	3	
자립생활주택	0	0	0	0	1	2	0	3	0	0	1	4	
지원주택	0	0	0	0	1	2	0	3	0	0	0	3	
합계	41	12	3	0	32	26	9	82	3	34	5	165	

1) 사회적 협동조합, 산학협력단 등이 포함됨.

## 02 운영 형태 현황

- 센터형 기관은 정신건강복지센터, 자살예방센터, 중독관리통합지원센터를 포함하며, 운영 형태에 따라 직영형과 위탁형으로 구분됨.
- 2024년 기준 광역정신건강복지센터, 광역자살예방센터, 중독관리통합지원센터는 모두 위탁 형태로 운영되고 있음. 기초자살예방센터는 직영 형태로 운영되고 있으며, 기초정신건강복지센터 25개소 중 13개소(52%)는 위탁, 12개소(48%)는 직영 형태로 운영되고 있음.

표 6 센터형 기관유형별 운영 형태(2024년)

구분		직영형	위탁형
정신건강복지센터	광역	-	서울시 (1개소)
	기초	강남구, 강북구, 관악구, 구로구, 도봉구, 동작구, 서대문구, 서초구, 성북구, 영등포구, 용산구, 은평구 (12개소)	강동구, 강서구, 광진구, 금천구, 노원구, 동대문구, 마포구, 성동구, 송파구, 양천구, 종로구, 중구, 중랑구 (13개소)
자살예방센터	광역	-	서울시 (1개소)
	기초	성북구 (1개소)	-
중독관리통합지원센터		-	강북구, 노원구, 도봉구 (3개소)

## 2장 예산 현황

### 가. 예산 현황

#### 01 세입·세출 예산

- 세입예산은 해당 연도의 지출에 필요한 재원을 의미함. 기관별 추가경정예산을 포함한 연도별 예산서를 기준으로 국비, 시비, 자치구비 등을 포함함.
- 2024년 기준 정신건강 세입예산은 약 1,159억원으로 전년 대비 10.4% 증가하였고, 인구 1인당 정신건강 예산은 12,420원으로 전년 대비 11.0% 증가하였음.
- 세출예산은 해당 연도의 행정 목적을 달성하기 위해 집행되는 지출 예산을 의미하며, 인건비, 관리운영비, 사업비 등을 포함함.
- 2024년 기준 정신건강 세출예산은 약 1,063억원으로 전년 대비 9.3% 증가하였고, 인구 1인당 정신건강 예산은 11,396원으로 전년 대비 10.0% 증가하였음.

표 7 서울시 인구 1인당 정신건강 세입·세출 예산(2022~2024년)

(단위: 천원, 원, %)

구분		2022년	2023년	2024년	'23~'24년 증감 현황	
					증감	증감률
정신건강 예산	세입 예산	97,531,508	105,018,927	115,901,542	+10,882,615	+10.4
	세출 예산	87,294,439	97,269,195	106,343,257	+9,074,062	+9.3
인구 1인당 정신건강 예산	세입 예산	10,344	11,189	12,420	+1,231	+11.0
	세출 예산	9,259	10,363	11,396	+1,033	+10.0


## 02 권역별 예산

- 2024년 인구 1인당 세입예산은 12,420원으로 꾸준히 증가하는 추세를 보임. 서북권이 14,082원으로 가장 높게 나타났으며, 동북권 10,912원, 서남권 8,943원, 동남권 6,685원 순으로 높게 나타남.
- 2024년 인구 1인당 세출예산은 11,396원으로 꾸준히 증가하는 추세를 보임. 서북권이 12,428원으로 가장 높게 나타났으며, 동북권 9,762원, 서남권 8,152원, 동남권 6,409원 순으로 높게 나타남.

표 8 권역별 인구 1인당 정신건강 세입·세출 예산(2022~2024년)

(단위: 천원, 원)

구분	예산액			인구 1인당 예산액			
	2022년	2023년	2024년	2022년	2023년	2024년	
세입 예산	동남권	13,831,934	14,017,052	13,991,664	6,740	6,785	6,685
	동북권	23,901,393	26,529,805	30,806,250	8,299	9,292	10,912
	서남권	20,859,446	22,338,016	25,290,945	7,248	7,826	8,943
	서북권	17,213,618	18,697,977	22,361,637	10,638	11,609	14,082
	기타 <sup>1)</sup>	21,725,117	23,436,077	23,451,046	-	-	-
	전체	97,531,508	105,018,927	115,901,542	10,344	11,189	12,420
세출 예산	동남권	11,921,523	12,898,405	13,411,605	5,809	6,244	6,409
	동북권	21,386,867	24,553,559	27,560,183	7,426	8,600	9,762
	서남권	19,204,243	20,768,712	23,051,461	6,673	7,276	8,152
	서북권	15,148,182	17,251,270	19,735,393	9,361	10,711	12,428
	기타 <sup>1)</sup>	19,633,624	21,797,249	22,584,615	-	-	-
	전체	87,294,439	97,269,195	106,343,257	9,259	10,363	11,396



**권역별 자치구 분포**

- 동남권(4개구): 강남구, 강동구, 서초구, 송파구
- 동북권(8개구): 강북구, 광진구, 노원구, 도봉구, 동대문구, 성동구, 성북구, 중랑구
- 서북권(6개구): 마포구, 서대문구, 용산구, 은평구, 종로구, 중구
- 서남권(7개구): 강서구, 관악구, 구로구, 금천구, 동작구, 양천구, 영등포구

1) 광역정신건강복지센터, 광역자살예방센터, 정신요양시설, 자립생활주택, 지원주택 등 서울시 전역을 대상으로 사업을 수행하는 기관이 포함됨.

## 03 자치구별 예산

- 인구 1인당 세입예산과 세출예산은 종로구에서 가장 높게 나타났으며, 송파구에서 가장 낮게 나타남.

표 9 자치구별 인구 1인당 정신건강 세입·세출 예산(2024년)

(단위: 천원, %, 원)

구분	세입예산	세출예산	집행률	인구 1인당 예산 현황	
				세입예산	세출예산
전체	115,901,542	106,343,257	91.8	12,420	11,396
강남구	3,852,204	3,541,497	91.9	6,912	6,354
강동구	4,040,142	3,902,426	96.6	8,471	8,182
강북구	3,552,257	3,090,674	87.0	12,526	10,898
강서구	4,740,213	4,465,446	94.2	8,523	8,029
관악구	4,353,701	3,852,849	88.5	9,112	8,064
광진구	4,243,403	3,763,053	88.7	12,783	11,336
구로구	3,428,470	3,309,815	96.5	8,832	8,527
금천구	2,668,293	2,107,487	79.0	11,851	9,360
노원구	4,583,512	3,982,544	86.9	9,330	8,107
도봉구	5,016,137	4,505,995	89.8	16,542	14,860
동대문구	2,992,978	2,460,219	82.2	8,836	7,263
동작구	2,671,358	2,461,316	92.1	7,108	6,550
마포구	6,438,535	6,016,813	93.5	17,815	16,648
서대문구	4,263,506	3,815,651	89.5	14,078	12,599
서초구	2,998,346	2,941,501	98.1	7,342	7,203
성동구	3,837,343	3,587,442	93.5	14,022	13,109
성북구	2,369,659	2,109,592	89.0	5,621	5,004
송파구	3,100,972	3,026,181	97.6	4,770	4,655
양천구	2,467,320	2,297,474	93.1	5,725	5,331
영등포구	4,961,590	4,557,074	91.8	13,274	12,192
용산구	1,480,492	1,349,704	91.2	7,263	6,621

구분	세입예산	세출예산	집행률	인구 1인당 예산 현황	
				세입예산	세출예산
은평구	4,880,496	4,041,637	82.8	10,589	8,769
종로구	3,627,372	2,956,209	81.5	26,221	21,370
중구	1,671,236	1,555,379	93.1	13,864	12,903
중랑구	4,210,961	4,060,664	96.4	11,103	10,706
기타 <sup>1)</sup>	23,451,046	22,584,615	96.3	-	-

1) 광역정신건강복지센터, 광역자살예방센터, 정신요양시설, 자립생활주택, 지원주택 등 서울시 전역을 대상으로 사업을 수행하는 기관이 포함됨.

## 04 기관유형별 예산

- 2024년 기준, 서울시 정신건강 세입예산은 약 1,159억원이며 기초정신건강복지센터 예산이 약 29.6%(343억원)으로 가장 많은 비중을 차지하고 있음.

표 10 기관유형별 정신건강 세입예산(2022~2024년)

(단위: 천원, %)

구분	2022년		2023년		2024년		
보건소	7,705,069	7.9	10,293,790	9.8	18,102,973	15.6	
광역정신건강복지센터	5,537,312	5.7	6,465,843	6.2	5,861,920	5.1	
기초정신건강복지센터	29,018,222	29.8	30,698,425	29.2	34,325,482	29.6	
광역자살예방센터	3,982,760	4.1	4,151,713	4.0	4,122,113	3.6	
기초자살예방센터 <sup>1)</sup>	-	-	-	-	457,494	0.4	
중독관리통합지원센터	1,001,179	1.0	1,080,140	1.0	1,273,968	1.1	
정신재활시설	주간재활시설	13,415,665	13.8	14,696,212	14.0	14,800,197	12.8
	공동생활가정	7,363,474	7.5	7,488,643	7.1	7,750,502	6.7
	지역사회전환시설	3,382,648	3.5	3,457,989	3.3	3,655,998	3.2
	직업재활시설	5,591,626	5.7	5,264,512	5.0	5,277,047	4.6
	아동청소년 정신건강지원시설	4,005,160	4.1	4,150,325	4.0	4,157,442	3.6
	중독자재활시설	2,057,223	2.1	1,796,576	1.7	2,028,732	1.8
	종합시설	2,266,125	2.3	2,656,238	2.5	620,661	0.5
	소계	38,081,921	39.0	39,510,495	37.6	38,290,579	33.0
정신요양시설	10,417,643	10.7	10,755,539	10.2	11,199,606	9.7	
자립생활주택	1,099,773	1.1	1,141,198	1.1	1,147,400	1.0	
지원주택	687,629	0.7	921,784	0.9	1,120,007	1.0	
합계	97,531,508	100.0	105,018,927	100.0	115,901,542	100.0	

1) '기초자살예방센터'는 2024년부터 조사가 시작되어 2024년 이전 연도의 자료는 제공되지 않음.

- 2024년 기준, 서울시 정신건강 세출예산은 약 1,063억원이며 기초정신건강복지센터 예산이 약 29.5%(314억원)으로 가장 많은 비중을 차지하고 있음.

표 11 기관유형별 정신건강 세출예산(2022~2024년)

(단위: 천원, %)

구분	2022년		2023년		2024년		
보건소	6,777,000	7.8	9,078,688	9.3	13,775,683	13.0	
광역정신건강복지센터	4,293,047	4.9	5,441,038	5.6	5,350,342	5.0	
기초정신건강복지센터	25,119,002	28.8	27,026,416	27.8	31,402,318	29.5	
광역자살예방센터	3,417,777	3.9	3,614,108	3.7	4,052,963	3.8	
기초자살예방센터 <sup>1)</sup>	-	-	-	-	433,941	0.4	
중독관리통합지원센터	1,000,282	1.1	1,079,156	1.1	1,122,810	1.1	
정신재활시설	주간재활시설	12,443,424	14.3	14,157,726	14.6	14,386,110	13.5
	공동생활가정	6,661,454	7.6	7,339,975	7.5	7,434,927	7.0
	지역사회전환시설	3,218,134	3.7	3,367,668	3.5	3,556,943	3.3
	직업재활시설	5,287,969	6.1	5,131,556	5.3	4,981,734	4.7
	아동청소년 정신건강지원시설	3,695,681	4.2	3,987,451	4.1	4,057,393	3.8
	중독자재활시설	1,498,249	1.7	1,683,004	1.7	2,006,385	1.9
	종합시설	1,959,620	2.2	2,620,306	2.7	600,398	0.6
	소계	34,764,531	39.8	38,287,686	39.4	37,023,890	34.8
	정신요양시설	10,324,049	11.8	10,755,539	11.1	10,988,524	10.3
자립생활주택	1,008,115	1.2	1,078,873	1.1	1,147,399	1.1	
지원주택	590,636	0.7	907,691	0.9	1,045,387	1.0	
합계	87,294,439	100.0	97,269,195	100.0	106,343,257	100.0	

1) '기초자살예방센터'는 2024년부터 조사가 시작되어 2024년 이전 연도의 자료는 제공되지 않음.

## 나. 세입예산 세부현황

### 01 재원출처별 현황

- 연도별 국비, 시비, 자치구비 예산 비중을 살펴보면, 매년 시비 예산이 가장 높게 나타나고 있으나, 2024년 기준 국비와 자치구비 예산 비중은 증가한 반면, 시비의 예산 비중은 감소한 것으로 나타남.
- 전년 대비 증감 현황을 살펴보면, 국비 세입예산이 39.2% 증가하여 가장 높은 증감률을 보였으며, 자치구비는 31.0% 증가한 반면 시비는 1.2% 감소한 것으로 나타남.

표 12 세입예산 재원출처별 현황(2022~2024년)

(단위: 천원, %)

구분	2022년		2023년		2024년		'23~'24년 증감 현황	
	증감	증감률	증감	증감률	증감	증감률	증감	증감률
국비	13,689,905	14.0	13,795,992	13.1	19,204,556	16.6	+5,408,564	+39.2
시비	57,735,032	59.2	62,193,510	59.2	61,455,017	53.0	-738,493	-1.2
자치구비	15,260,215	15.6	18,227,851	17.4	23,875,183	20.6	+5,647,332	+31.0
기타 <sup>1)</sup>	10,846,356	11.1	10,801,574	10.3	11,366,786	9.8	+565,212	+5.2
합계	97,531,508	100.0	105,018,927	100.0	115,901,542	100.0	+10,882,615	+10.4

1) 국비·시비·자치구비 수입이 아닌 법인전입금(후원금), 입소비용수입 및 사업수입, 잡수입, 이월금 등 기타 보조금 수입이 포함됨.

02 권역별 현황


- 2024년 기준, 서울시 세입예산 중 권역별 비중은 동북권이 26.6%(약 308억 원)로 가장 높았으며, 이어 서남권 21.8%(약 253억 원), 서북권 19.3%(약 224억 원), 동남권 12.1%(약 140억 원) 순으로 나타남.

표 13 권역별 세입예산 재원출처별 현황(2022~2024년)

(단위: 천원, %)

구분	2022년		2023년		2024년		'23~'24년 증감 현황		
	액	비중	액	비중	액	비중	증감	증감률	
기타 권역	국비	1,253,788	9.1	988,648	7.1	1,587,940	11.3	+599,292	+60.6
	시비	8,917,490	64.5	9,054,896	64.6	7,520,469	53.7	-1,534,427	-16.9
	자치구비	2,629,208	19.0	2,550,242	18.2	3,768,611	26.9	+1,218,369	+47.8
	기타 <sup>1)</sup>	1,031,448	7.5	1,423,266	10.2	1,114,644	8.0	-308,622	-21.7
	소계	13,831,934	100.0	14,017,052	100.0	13,991,664	100.0	-25,388	-0.2
동북권	국비	1,977,451	8.3	2,286,572	8.4	3,999,584	13.0	+1,713,012	+74.9
	시비	13,313,440	55.7	14,392,137	52.9	15,398,992	50.0	+1,006,855	+7.0
	자치구비	4,937,082	20.7	6,998,613	25.7	7,897,833	25.6	+899,220	+12.8
	기타 <sup>1)</sup>	3,673,420	15.4	2,852,483	10.8	3,509,841	11.4	+657,358	+23.0
	소계	23,901,393	100.0	26,529,805	100.0	30,806,250	100.0	+4,276,445	+16.1
서남권	국비	2,058,574	9.9	2,253,911	10.1	4,244,722	16.8	+1,990,811	+88.3
	시비	11,532,077	55.3	11,995,548	53.7	11,930,050	47.2	-65,498	-0.5
	자치구비	4,825,265	23.1	5,394,282	24.1	6,336,559	25.1	+942,277	+17.5
	기타 <sup>1)</sup>	2,443,530	11.7	2,694,275	12.1	2,779,614	11.0	+85,339	+3.2
	소계	20,859,446	100.0	22,338,016	100.0	25,290,945	100.0	+2,952,929	+13.2
서북권	국비	1,544,167	9.0	1,590,186	8.5	2,813,730	12.6	+1,223,544	+76.9
	시비	10,114,984	58.8	11,003,331	58.8	10,769,329	48.2	-234,002	-2.1
	자치구비	2,868,660	16.7	3,284,714	17.6	5,872,180	26.3	+2,587,466	+78.8
	기타 <sup>1)</sup>	2,685,807	15.6	2,819,746	15.1	2,906,398	13.0	+86,652	+3.1
	소계	17,213,618	100.0	18,697,977	100.0	22,361,637	100.0	+3,663,660	+19.6

구분	2022년		2023년		2024년		'23~'24년 증감 현황		
	액	비중	액	비중	액	비중	증감	증감률	
기타 <sup>2)</sup>	국비	6,855,925	31.6	6,676,675	28.5	6,558,580	28.0	-118,095	-1.8
	시비	13,857,041	63.8	15,747,598	67.2	15,836,177	67.5	+88,579	+0.6
	자치구비	0	0.0	0	0.0	0	0.0	0	0.0
	기타 <sup>1)</sup>	1,012,151	4.7	1,011,804	4.3	1,056,289	4.5	+44,485	+4.4
	소계	21,725,117	100.0	23,436,077	100.0	23,451,046	100.0	+14,969	+0.1
합계	97,531,508	-	105,018,927	-	115,901,542	-	+10,882,615	+10.4	



**권역별 자치구 분포**

- 동남권(4개구): 강남구, 강동구, 서초구, 송파구
- 동북권(8개구): 강북구, 광진구, 노원구, 도봉구, 동대문구, 성동구, 성북구, 중랑구
- 서북권(6개구): 마포구, 서대문구, 용산구, 은평구, 종로구, 중구
- 서남권(7개구): 강서구, 관악구, 구로구, 금천구, 동작구, 양천구, 영등포구

1) 국비·시비·자치구비 수입이 아닌 법인전입금(후원금), 입소비용수입 및 사업수입, 접수입, 이월금 등 기타 보조금 수입이 포함됨.

2) 광역정신건강복지센터, 광역자살예방센터, 정신요양시설, 자립생활주택, 지원주택 등 서울시 전역을 대상으로 사업을 수행하는 기관이 포함됨.

- 2024년 기준 자치구별 세입예산의 국비 비중은 강서구(21.8%)에서 가장 높게 나타났으며, 시비 비중은 도봉구(67.5%), 자치구비 비중은 강동구(40.5%)에서 가장 높게 나타남.

표 14 자치구별 세입예산 재원출처별 현황 (2024년)

(단위: 천원, %)

구분	국비		시비		자치구비		기타 <sup>1)</sup>		합계	
	예산	비율	예산	비율	예산	비율	예산	비율	예산	비율
강남구	420,038	10.9	2,132,691	55.4	1,072,699	27.8	226,776	5.9	3,852,204	100.0
강동구	586,726	14.5	1,599,431	39.6	1,638,100	40.5	215,885	5.3	4,040,142	100.0
강북구	557,433	15.7	1,363,753	38.4	1,264,476	35.6	366,595	10.3	3,552,257	100.0
강서구	1,032,437	21.8	2,303,215	48.6	921,920	19.4	482,641	10.2	4,740,213	100.0
관악구	735,678	16.9	2,287,988	52.6	925,149	21.2	404,886	9.3	4,353,701	100.0
광진구	504,556	11.9	2,523,769	59.5	766,268	18.1	448,810	10.6	4,243,403	100.0
구로구	695,969	20.3	1,557,450	45.4	944,166	27.5	230,885	6.7	3,428,470	100.0
금천구	544,388	20.4	1,076,228	40.3	966,054	36.2	81,623	3.1	2,668,293	100.0
노원구	667,186	14.6	1,986,131	43.3	1,715,332	37.4	214,863	4.7	4,583,512	100.0
도봉구	617,502	12.3	3,385,035	67.5	478,273	9.5	535,327	10.7	5,016,137	100.0
동대문구	472,868	15.8	1,355,482	45.3	950,238	31.7	214,390	7.2	2,992,978	100.0
동작구	463,490	17.4	1,356,336	50.8	772,108	28.9	79,424	3.0	2,671,358	100.0

구분	국비		시비		자치구비		기타 <sup>1)</sup>		합계	
	예산	비율	예산	비율	예산	비율	예산	비율	예산	비율
마포구	590,521	9.2	3,550,587	55.1	920,163	14.3	1,377,264	21.4	6,438,535	100.0
서대문구	550,980	12.9	1,725,037	40.5	1,597,908	37.5	389,581	9.1	4,263,506	100.0
서초구	321,318	10.7	1,757,118	58.6	543,926	18.1	375,984	12.5	2,998,346	100.0
성동구	484,284	12.6	1,492,245	38.9	599,959	15.6	1,260,855	32.9	3,837,343	100.0
성북구	254,147	10.7	1,098,853	46.4	952,368	40.2	64,291	2.7	2,369,659	100.0
송파구	259,858	8.4	2,031,229	65.5	513,886	16.6	295,999	9.5	3,100,972	100.0
양천구	365,144	14.8	1,285,422	52.1	574,739	23.3	242,015	9.8	2,467,320	100.0
영등포구	407,616	8.2	2,063,411	41.6	1,232,423	24.8	1,258,140	25.4	4,961,590	100.0
용산구	157,173	10.6	738,903	49.9	368,028	24.9	216,388	14.6	1,480,492	100.0
은평구	774,856	15.9	2,292,204	47.0	1,480,643	30.3	332,793	6.8	4,880,496	100.0
중로구	539,872	14.9	1,602,250	44.2	971,749	26.8	513,501	14.2	3,627,372	100.0
중구	200,328	12.0	860,348	51.5	533,689	31.9	76,871	4.6	1,671,236	100.0
중랑구	441,608	10.5	2,193,724	52.1	1,170,919	27.8	404,710	9.6	4,210,961	100.0
기타 <sup>2)</sup>	6,558,580	28.0	15,836,177	67.5	0	0.0	1,056,289	4.5	23,451,046	100.0
합계	19,204,556	16.6	61,455,017	53.0	23,875,183	20.6	11,366,786	9.8	115,901,542	100.0

1) 국비·시비·자치구비 수입이 아닌 법인전입금(후원금), 암소비용수입 및 사업수입, 잡수입, 이월금 등 기타 보조금 수입이 포함됨.  
 2) 광역정신건강복지센터, 광역저울예방센터, 정신요양시설, 자립생활주택, 자원주택 등 서울시 전역을 대상으로 사업을 수행하는 기관이 포함됨.

- 2024년 기준 기관유형별로 살펴보면, 국비 투입 비율은 정신요양시설(43.2%), 보건소(31.5%), 중독관리통합지원센터(29.6%) 순으로 높게 나타났으며, 시비 투입 비율은 지원주택(98.0%), 자립생활주택(95.3%), 종합시설(84.1%), 광역자살예방센터(83.0%), 광역정신건강복지센터(82.4%) 순으로 나타남.

표 15 기관유형별 세입예산 재원 출처별 현황(2024년)

(단위: 천원, %)

구분	국비		시비		자치구비		기타 <sup>1)</sup>		합계	
	예산	비율	예산	비율	예산	비율	예산	비율	예산	비율
보건소	5,707,580	31.5	6,620,195	36.6	5,775,198	31.9	0	0.0	18,102,973	100.0
광역정신건강복지센터	1,030,638	17.6	4,831,282	82.4	0	0.0	0	0.0	5,861,920	100.0
기초정신건강복지센터	5,909,007	17.2	14,557,519	42.4	13,857,456	40.4	1,500	0.0	34,325,482	100.0
광역자살예방센터	685,044	16.6	3,422,569	83.0	0	0.0	14,500	0.4	4,122,113	100.0
기초자살예방센터	44,072	9.6	22,036	4.8	391,386	85.5	0	0.0	457,494	100.0
중독관리통합지원센터	376,484	29.6	188,242	14.8	509,242	40.0	200,000	15.7	1,273,968	100.0
주간재활시설	6,297	0.0	9,721,484	65.7	1,574,915	10.6	3,497,501	23.6	14,800,197	100.0
공동생활가정	221,660	2.9	4,964,431	64.1	682,086	8.8	1,882,325	24.3	7,750,502	100.0
지역사회전환시설	0	0.0	2,410,506	65.9	824,797	22.6	420,695	11.5	3,655,998	100.0
직업재활시설	346,043	6.6	1,602,545	30.4	251,443	4.8	3,077,016	58.3	5,277,047	100.0
아동청소년 정신건강지원시설	0	0.0	3,402,959	81.9	8,660	0.2	745,823	17.9	4,157,442	100.0

구분	국비		시비		자치구비		기타 <sup>1)</sup>		합계	
	예산	비율	예산	비율	예산	비율	예산	비율	예산	비율
중독자재활시설	34,833	1.7	1,607,124	79.2	0	0.0	386,775	19.1	2,028,732	100.0
종합시설	0	0.0	521,799	84.1	0	0.0	98,862	15.9	620,661	100.0
소계	608,833	1.6	24,230,848	63.3	3,341,901	8.7	10,108,997	26.4	38,290,579	100.0
정신요양시설	4,842,898	43.2	5,391,121	48.1	0	0.0	965,587	8.6	11,199,606	100.0
자립생활주택	0	0.0	1,093,880	95.3	0	0.0	53,520	4.7	1,147,400	100.0
지원주택	0	0.0	1,097,325	98.0	0	0.0	22,682	2.0	1,120,007	100.0
합계	19,204,556	16.6	61,455,017	53.0	23,875,183	20.6	11,366,786	9.8	115,901,542	100.0

1) 국비·시비·자치구비 수입이 아닌 법인임금(후원금), 인소비용수입 및 사업수입, 잡수입, 이월금 등 기타 보조금 수입이 포함됨.

## 다. 세출예산 세부현황

### 01 성질별 예산

- 연도별 인건비, 관리운영비, 사업비 예산 비중을 살펴보면, 매년 인건비 예산의 비중이 가장 크게 나타나고 있음. 인건비와 관리운영비 예산 비중은 2022년 대비 2023년 감소하였다가 2024년 다시 증가하였으나, 사업비 예산 비중은 2023년 증가하였다가 2024년 감소한 것으로 나타남.
- 전년 대비 증감 현황을 살펴보면, 전체 세출예산은 전년 대비 5.0% 증가하였음. 관리운영비의 세출 예산이 9.5%의 증감률을 보였으며, 인건비는 5.3%, 사업비는 2.0% 증가한 것으로 나타남.

표 16 세출예산 성질별 집행현황 (2022~2024년)

(단위: 천원, %)

구분	2022년		2023년		2024년		'23~'24년 증감 현황	
	액	비중	액	비중	액	비중	증감	증감률
인건비	56,642,178	70.3	61,468,428	69.7	64,746,138	69.9	+3,277,710	+5.3
관리 운영비	7,725,284	9.6	7,481,651	8.5	8,194,101	8.9	+712,450	+9.5
사업비 <sup>1)</sup>	16,149,977	20.1	19,240,428	21.8	19,627,335	21.2	+386,907	+2.0
합계	80,517,439	100.0	88,190,507	100.0	92,567,574	100.0	+4,377,067	+5.0

※ 보건소의 경우, 지자체별로 사업비 지출 항목의 구성 및 예산 집행 체계가 상이하여 본 분석에 포함하지 않음.

1) 예비비 및 법인회계전출금 등 기타 잡지출과 반환(예정)금이 포함됨.

### 02 권역별 현황


- 권역별 정신건강 세출예산을 살펴보면, 2024년 기준 동남권을 제외한 모든 권역에서 전년도 대비 예산이 증가한 것으로 나타남.
- 특히 인건비 예산액은 동북권(8.0%)에서 가장 많이 증가하였으며, 서북권(7.3%), 서남권(4.8%), 동남권(1.9%) 순으로 증가함. 반면, 2024년 기준 인건비의 비중은 동남권(73.3%), 동북권(72.4%), 서북권(71.0%), 서남권(67.0%) 순으로 높게 나타났으며 전년 대비 인건비 비중이 증가한 곳은 동남권이 유일함.

표 17 권역별 정신건강 세출예산의 성질별 집행현황(2022~2024년)

(단위: 천원, %)

구분	2022년		2023년		2024년		'23~'24년 증감 현황		
	액	비중	액	비중	액	비중	증감	증감률	
동남권	인건비	7,220,306	72.8	7,777,662	65.8	7,924,585	73.3	+146,923	+1.9
	관리 운영비	931,685	9.4	935,164	7.9	869,304	8.0	-65,860	-7.0
	사업비 <sup>1)</sup>	1,771,106	17.8	3,107,564	26.3	2,019,595	18.7	-1,087,969	-35.0
	소계	9,923,097	100.0	11,820,390	100.0	10,813,484	100.0	-1,006,906	-8.5
동북권	인건비	14,140,866	70.9	15,003,171	72.4	16,209,459	72.4	+1,206,288	+8.0
	관리 운영비	1,694,703	8.5	1,990,074	9.6	2,172,373	9.7	+182,299	+9.2
	사업비 <sup>1)</sup>	4,119,727	20.6	3,739,219	18.0	4,003,709	17.9	+264,490	+7.1
	소계	19,955,296	100.0	20,732,464	100.0	22,385,541	100.0	+1,653,077	+8.0
서남권	인건비	11,764,463	69.0	12,826,691	70.0	13,440,707	67.0	+614,016	+4.8
	관리 운영비	1,817,056	10.7	1,563,989	8.5	1,623,714	8.1	+59,725	+3.8
	사업비 <sup>1)</sup>	3,466,890	20.3	3,942,947	21.5	5,003,920	24.9	+1,060,973	+26.9
	소계	17,048,409	100.0	18,333,627	100.0	20,068,341	100.0	+1,734,714	+9.5
서북권	인건비	10,470,027	75.0	11,051,113	71.3	11,860,636	71.0	+809,523	+7.3
	관리 운영비	1,099,642	7.9	1,037,678	6.7	1,378,170	8.2	+340,492	+32.8
	사업비 <sup>1)</sup>	2,387,344	17.1	3,417,986	22.0	3,476,787	20.8	+58,801	+1.7
	소계	13,957,013	100.0	15,506,777	100.0	16,715,593	100.0	+1,208,816	+7.8

구분	2022년		2023년		2024년		'23~'24년 증감 현황		
	예산	비율	예산	비율	예산	비율	증감	증감률	
기 타 <sup>2)</sup>	인건비	13,046,516	66.4	14,809,791	67.9	15,310,751	67.8	+500,960	+3.4
	관리 운영비	2,182,198	11.1	1,954,746	9.0	2,150,540	9.5	+195,794	+10.0
	사업비 <sup>1)</sup>	4,404,910	22.4	5,032,712	23.1	5,123,324	22.7	+90,612	+1.8
	소계	19,633,624	100.0	21,797,249	100.0	22,584,615	100.0	+787,366	+3.6
합계	80,517,439	-	88,190,507	-	92,567,574	-	+4,377,067	+5.0	



**권역별 자치구 분포**

- 동남권(4개구): 강남구, 강동구, 서초구, 송파구
- 동북권(8개구): 강북구, 광진구, 노원구, 도봉구, 동대문구, 성동구, 성북구, 중랑구
- 서북권(6개구): 마포구, 서대문구, 용산구, 은평구, 종로구, 중구
- 서남권(7개구): 강서구, 관악구, 구로구, 금천구, 동작구, 양천구, 영등포구

※ 보건소의 경우, 지자체별로 사업비 지출 항목의 구성 및 예산 집행 체계가 상이하하여 본 분석에 포함하지 않음.

1) 예비비 및 법인회계전출금 등 기타 잡지출과 반환(예정)금이 포함됨.  
2) 광역정신건강복지센터, 광역자살예방센터, 정신요양시설, 자립생활주택, 지원주택 등 서울시 전역을 대상으로 사업을 수행하는 기관이 포함됨.

### 03 자치구별 현황

- 2024년 기준 자치구별 정신건강 세출예산을 살펴보면, 인건비 비율은 성북구(78.8%)에서 가장 높게 나타났으며, 관리운영비 비율은 노원구(13.7%), 사업비 비율은 동작구(40.1%)에서 가장 높게 나타남.

**표 18 자치구별 정신건강 세출예산의 성질별 예산액 현황(2024년)** (단위: 천원, %)

구분	인건비		관리운영비		사업비 <sup>1)</sup>		합계	
	예산	비율	예산	비율	예산	비율	예산	비율
강남구	1,887,631	75.2	202,015	8.0	420,231	16.7	2,509,877	100.0
강동구	2,422,985	78.0	246,513	7.9	437,618	14.1	3,107,116	100.0
강북구	1,397,856	76.0	106,866	5.8	334,697	18.2	1,839,419	100.0
강서구	2,598,270	75.4	271,014	7.9	578,491	16.8	3,447,775	100.0
관악구	2,131,990	71.0	167,246	5.6	702,092	23.4	3,001,328	100.0
광진구	2,558,856	76.3	325,872	9.7	470,565	14.0	3,355,293	100.0
구로구	1,867,265	56.4	273,960	8.3	1,168,590	35.3	3,309,815	100.0
금천구	1,184,251	78.5	130,706	8.7	194,165	12.9	1,509,122	100.0
노원구	2,310,264	73.6	431,267	13.7	399,507	12.7	3,141,038	100.0
도봉구	3,054,517	79.2	406,621	10.5	396,947	10.3	3,858,085	100.0
동대문구	1,342,645	63.2	198,382	9.3	581,995	27.4	2,123,022	100.0
동작구	1,177,839	53.7	135,956	6.2	880,045	40.1	2,193,840	100.0
마포구	3,578,394	66.3	496,252	9.2	1,323,120	24.5	5,397,766	100.0
서대문구	1,908,343	73.0	227,278	8.7	477,735	18.3	2,613,356	100.0
서초구	1,718,141	70.2	155,093	6.3	575,941	23.5	2,449,175	100.0
성동구	1,742,251	56.2	205,148	6.6	1,152,945	37.2	3,100,344	100.0
성북구	1,479,671	78.8	165,603	8.8	233,604	12.4	1,878,878	100.0
송파구	1,895,828	69.0	265,683	9.7	585,805	21.3	2,747,316	100.0
양천구	1,771,709	77.9	170,456	7.5	330,751	14.6	2,272,916	100.0
영등포구	2,709,383	62.5	474,376	10.9	1,149,786	26.5	4,333,545	100.0
용산구	784,940	67.1	104,704	8.9	280,452	24.0	1,170,096	100.0
은평구	2,650,235	73.7	194,611	5.4	748,852	20.8	3,593,698	100.0

구분	인건비		관리운영비		사업비 <sup>1)</sup>		합계	
	예산	비율	예산	비율	예산	비율	예산	비율
종로구	1,834,129	74.5	241,273	9.8	386,408	15.7	2,461,810	100.0
중구	1,104,595	74.7	114,052	7.7	260,220	17.6	1,478,867	100.0
중랑구	2,323,399	75.2	332,614	10.8	433,449	14.0	3,089,462	100.0
기타 <sup>2)</sup>	15,310,751	67.8	2,150,540	9.5	5,123,324	22.7	22,584,615	100.0
합계	64,746,138	69.9	8,194,101	8.9	19,627,335	21.2	92,567,574	100.0

※ 보건소의 경우, 지자체별로 사업비 지출 항목의 구성 및 예산 집행 체계가 상이하여 본 분석에 포함하지 않음.

1) 예비비 및 법인회계전출금 등 기타 잡지출과 반환(예정)금이 포함됨.

2) 광역정신건강복지센터, 광역자살예방센터, 정신요양시설, 자립생활주택, 지원주택 등 서울시 전역을 대상으로 사업을 수행하는 기관이 포함됨.

## 04 기관유형별 현황

- 2024년 기관유형별 정신건강 세출예산을 살펴보면, 인건비 비율은 중독관리통합지원센터(82.2%)에서 가장 높게 나타났으며, 관리운영비 비율은 광역자살예방센터(12.8%)에서, 사업비 비율은 직업재활시설(39.8%)에서 가장 높게 나타남.

표 19 기관유형별 정신건강 세출예산의 성질별 현황(2024년)

(단위: 천원, %)

구분	인건비		관리운영비		사업비 <sup>1)</sup>		합계		
	예산	비율	예산	비율	예산	비율	예산	비율	
광역정신건강복지센터	3,651,148	68.2	442,223	8.3	1,256,971	23.5	5,350,342	100.0	
기초정신건강복지센터	22,299,172	71.0	2,061,577	6.6	7,041,569	22.4	31,402,318	100.0	
광역자살예방센터	2,510,487	61.9	517,440	12.8	1,025,036	25.3	4,052,963	100.0	
기초자살예방센터	324,861	74.9	28,657	6.6	80,423	18.5	433,941	100.0	
중독관리통합지원센터	923,369	82.2	74,832	6.7	124,609	11.1	1,122,810	100.0	
정신 재 활 시 설	주간재활시설	10,283,334	71.5	1,535,412	10.7	2,567,364	17.8	14,386,110	100.0
	공동생활가정	5,568,071	74.9	869,363	11.7	997,493	13.4	7,434,927	100.0
	지역사회 전환시설	2,921,232	82.1	231,255	6.5	404,456	11.4	3,556,943	100.0
	직업 재활시설	2,390,396	48.0	606,296	12.2	1,985,042	39.8	4,981,734	100.0
	아동 청소년 정신건강 지원시설	2,696,852	66.5	356,193	8.8	1,004,348	24.8	4,057,393	100.0
	중독자 재활시설	1,562,096	77.9	219,231	10.9	225,058	11.2	2,006,385	100.0
	종합시설	466,004	77.6	60,745	10.1	73,649	12.3	600,398	100.0
	소계	3,878,495	69.9	7,257,410	10.5	37,023,890	19.6	25,887,985	100.0
	정신요양시설	7,599,253	69.2	1,098,248	10.0	2,291,023	20.8	10,988,524	100.0
	자립생활주택	791,901	69.0	40,725	3.5	314,773	27.4	1,147,399	100.0
지원주택	757,962	72.5	51,904	5.0	235,521	22.5	1,045,387	100.0	
합계	64,746,138	69.9	8,194,101	8.9	19,627,335	21.2	92,567,574	100.0	

※ 보건소의 경우, 지자체별로 사업비 지출 항목의 구성 및 예산 집행 체계가 상이하여 본 분석에 포함하지 않음.

1) 예비비 및 법인회계전출금 등 기타 잡지출과 반환(예정)금이 포함됨.

## 라. 주요 기관유형별 세입·세출예산 세부현황

### 01 광역정신건강복지센터

- 2024년 광역정신건강복지센터 세입예산은 전년 대비 약6억 원 감소(-9.3%)하여 총 58억원 규모로 편성되었음. 자원출처별 구분 시 국비 비중은 2022년 32.5%에서 2024년 17.6%로 지속적으로 감소함. 특히 2023년 대비 2024년 국비 예산은 약 15.8% 감소한 반면, 시비 예산은 약 7.8% 감소하여, 국비 예산 감소율이 시비에 비해 2배 이상 높은 것으로 나타남.
- 세출예산은 전년대비 1.7% 감소하였음. 성질별 구성비를 살펴보면, 인건비의 구성비가 2023년 65.8%에서 2024년 68.2%로 증가하여 전체 예산 중 가장 높은 비중을 차지하고 있으며, 관리운영비는 2023년 대비 10.3% 증가하여 구성비가 8.3%로 소폭 상승함. 반면, 사업비는 2023년 대비 13.8% 감소하여 구성비가 26.8%에서 23.5%로 하락, 전체 지출 구조에서 차지하는 비중이 축소됨.

표 20 광역정신건강복지센터 세입예산 자원출처별 현황(2022~2024년)

(단위: 천원, %)

구분	2022년		2023년		2024년		'23~'24년 증감 현황	
	증감	증감률	증감	증감률	증감	증감률	증감	증감률
국비	1,800,765	32.5	1,224,001	18.9	1,030,638	17.6	-193,363	-15.8
시비	3,736,547	67.5	5,241,842	81.1	4,831,282	82.4	-410,560	-7.8
자치구비	0	-	0	-	0	-	-	-
기타 <sup>1)</sup>	0	-	0	-	0	-	-	-
합계	5,537,312	100.0	6,465,843	100.0	5,861,920	100.0	-603,923	-9.3

1) 국비·시비·자치구비 수입이 아닌 법인전입금(후원금), 입소비용수입 및 사업수입, 잡수입, 이월금 등 기타 보조금 수입이 포함됨.

표 21 광역정신건강복지센터 세출예산 성질별 현황(2022~2024년)

(단위: 천원, %)

구분	2022년		2023년		2024년		'23~'24년 증감 현황	
	증감	증감률	증감	증감률	증감	증감률	증감	증감률
인건비	2,618,971	61.0	3,581,787	65.8	3,651,148	68.2	+69,361	+1.9
관리운영비	494,852	11.5	400,921	7.4	442,223	8.3	+41,302	+10.3
사업비 <sup>1)</sup>	1,179,224	27.5	1,458,330	26.8	1,256,971	23.5	-201,359	-13.8
합계	4,293,047	100.0	5,441,038	100.0	5,350,342	100.0	-90,696	-1.7

1) 예비비 및 법인회계전출금 등 기타 잡지출과 반환(예정)금이 포함됨.

### 02 광역자살예방센터

- 2024년 광역자살예방센터 세입예산은 전년 대비 약 3천만원 감소(-0.7%)하여 총 41억원 규모로 편성되었음. 시비 구성비는 2022년 88.1%에서 2024년 83.0%로 감소한 반면, 국비는 11.9%에서 16.6%로 증가함. 국비 예산은 소폭 증가(+1.8%)하였으나, 시비 감소(-1.6%)에 따라 전체 예산은 소폭 축소된 것으로 조사됨.
- 2024년 세출예산은 전년 대비 12.1% 증가하였으며, 사업비가 17.8% 증가하여 가장 높은 증가율을 보임. 인건비는 전체의 61.9% 수준이며, 관리운영비는 전년 대비 10.4% 증가하며 구성비는 전년과 유사한 수준을 보임.

표 22 광역자살예방센터 세입예산 자원출처별 현황(2022~2024년)

(단위: 천원, %)

구분	2022년		2023년		2024년		'23~'24년 증감 현황	
	증감	증감률	증감	증감률	증감	증감률	증감	증감률
국비	475,877	11.9	673,049	16.2	685,044	16.9	+11,995	+1.8
시비	3,506,883	88.1	3,478,664	83.8	3,422,569	84.4	-56,095	-1.6
자치구비	0	-	0	-	0	-	-	-
기타 <sup>1)</sup>	0	-	0	-	14,500	0.4	+14,500	-
합계	3,982,760	100.0	4,151,713	100.0	4,122,113	100.0	-29,600	-0.7

1) 국비·시비·자치구비 수입이 아닌 법인전입금(후원금), 입소비용수입 및 사업수입, 잡수입, 이월금 등 기타 보조금 수입이 포함됨.

표 23 광역자살예방센터 세출예산 성질별 현황(2022~2024년)

(단위: 천원, %)

구분	2022년		2023년		2024년		'23~'24년 증감 현황	
	증감	증감률	증감	증감률	증감	증감률	증감	증감률
인건비	1,931,039	56.5	2,275,115	63.0	2,510,487	61.9	+235,372	+10.3
관리운영비	442,332	12.9	468,522	13.0	517,440	12.8	+48,918	+10.4
사업비 <sup>1)</sup>	1,044,406	30.6	870,471	24.1	1,025,036	25.3	+154,565	+17.8
합계	3,417,777	100.0	3,614,108	100.0	4,052,963	100.0	+438,855	+12.1

1) 예비비 및 법인회계전출금 등 기타 잡지출과 반환(예정)금이 포함됨.

### 03 기초정신건강복지센터

- 기초정신건강복지센터 2024년 세입예산은 전년 대비 약 36억 원 증가(+11.8%)하여 총 343억 원 규모로 편성되었음. 국비는 27.4% 증가하며 구성비가 확대되었고, 시비는 12.3% 증가해 유사한 수준을 유지하였으나, 자치구비는 5.9% 증가에도 불구하고 구성비는 하락함.
- 2024년 세출예산은 전년 대비 약 44억 원 증가(+16.2%)하여 총 314억 원 규모로 편성되었음. 인건비는 약 23억 원 증가(+11.5%)하였으나 구성비는 소폭 하락(74.0% > 71.0%)하였고, 사업비는 약 22억 원 증가(+44.9%)하여 구성비가 18.0%에서 22.4%로 크게 확대됨.

표 24 기초정신건강복지센터 세입예산 재원출처별 현황(2022~2024년)

(단위: 천원, %)

구분	2022년		2023년		2024년		'23~'24년 증감 현황	
	증액	증감률	증액	증감률	증액	증감률	증액	증감률
국비	4,574,405	15.8	4,637,816	15.1	5,909,007	17.2	+1,271,191	+27.4
시비	12,038,012	41.5	12,966,379	42.2	14,557,519	42.4	+1,591,140	+12.3
자치구비	12,405,805	42.8	13,089,230	42.6	13,857,456	40.4	+768,226	+5.9
기타 <sup>1)</sup>	0	-	5,000	-	1,500	-	-3,500	-70.0
합계	29,018,222	100.0	30,698,425	100.0	34,325,482	100.0	+3,627,057	+11.8

1) 국비·시비·자치구비 수입이 아닌 법인전입금(후원금), 입소비용수입 및 사업수입, 잡수입, 이월금 등 기타 보조금 수입이 포함됨

표 25 기초정신건강복지센터 세출예산 성질별 현황(2022~2024년)

(단위: 천원, %)

구분	2022년		2023년		2024년		'23~'24년 증감 현황	
	증액	증감률	증액	증감률	증액	증감률	증액	증감률
인건비	17,941,116	71.4	19,999,291	74.0	22,299,172	71.0	+2,299,881	+11.5
관리운영비	1,923,367	7.7	2,166,512	8.0	2,061,577	6.6	-104,935	-4.8
사업비 <sup>1)</sup>	5,254,519	20.9	4,860,613	18.0	7,041,569	22.4	+2,180,956	+44.9
합계	25,119,002	100.0	27,026,416	100.0	31,402,318	100.0	+4,375,902	+16.2

1) 예비비 및 법인회계전출금 등 기타 잡지출과 반환(예정)금이 포함됨.

### 04 중독관리통합지원센터

- 중독관리통합지원센터 2024년 세입예산은 전년 대비 약 1억 9천만 원 증가(+17.9%)하여 총 12억 7천만 원 규모로 편성되었음. 국비와 시비는 각각 1.5% 증가했으며, 자치구비는 소폭 감소(-0.4%)함. 기타 재원은 약 1억 9천만 원 증가(+1,566.7%)하며 구성비가 1.1% > 15.7%로 크게 확대됨.
- 2024년 세출예산은 전년 대비 약 4천4백만 원 증가(+4.0%)하여 약 11억 원 규모로 편성되었음. 인건비는 약 5천 8백만 원 증가(+6.7%)하며 구성비가 확대되었고, 사업비는 소폭 증가(+3.9%)하며 비중을 유지함.

표 26 중독관리통합지원센터 세입예산 재원출처별 현황(2022~2024년)

(단위: 천원, %)

구분	2022년		2023년		2024년		'23~'24년 증감 현황	
	증액	증감률	증액	증감률	증액	증감률	증액	증감률
국비	332,570	33.2	371,070	34.4	376,484	29.6	+5,414	+1.5
시비	166,285	16.6	185,535	17.2	188,242	14.8	+2,707	+1.5
자치구비	485,324	48.5	511,535	47.4	509,242	40.0	-2,293	-0.4
기타 <sup>1)</sup>	17,000	1.7	12,000	1.1	200,000	15.7	+188,000	+1,566.7
합계	1,001,179	100.0	1,080,140	100.0	1,273,968	100.0	+193,828	+17.9

1) 국비·시비·자치구비 수입이 아닌 공동모금회 사업 등 기타 보조금 수입이 포함됨.

표 27 중독관리통합지원센터 세출예산 성질별 현황(2022~2024년)

(단위: 천원, %)

구분	2022년		2023년		2024년		'23~'24년 증감 현황	
	증액	증감률	증액	증감률	증액	증감률	증액	증감률
인건비	780,311	78.0	864,996	80.2	923,369	82.2	+58,373	+6.7
관리운영비	95,085	9.5	94,196	8.7	74,832	6.7	-19,364	-20.6
사업비 <sup>1)</sup>	124,886	12.5	119,964	11.1	124,609	11.1	+4,645	+3.9
합계	1,000,282	100.0	1,079,156	100.0	1,122,810	100.0	+43,654	+4.0

1) 예비비 및 법인회계전출금 등 기타 잡지출과 반환(예정)금이 포함됨.

# 3장 종사자 현황

## 가. 기본 현황

### 01 인력 규모 현황

- 정신건강인력 총규모는 2022년 1,361명에서 2024년 1,461명으로 100명 증가(+7.3%)함. 특히 일반인력의 비중은 2022년 46.8%에서 2024년 48.9%로 꾸준히 증가하고 있으며, 정신건강전문요원 비중은 같은 기간 51.6%에서 49.8%로 감소함.
- 인구 10만 명당 정신건강인력 수는 2022년 14.4명에서 2024년 15.7명으로 증가(+1.3명, +9.0%)하였음. 이 가운데 인구 10만 명당 일반인력 수는 같은 기간 6.8명에서 7.6명으로 증가(+0.8명, +11.8%)하여, 정신건강전문인력 증가(+0.3명, +3.9%)에 비해 상대적으로 두드러진 증가세를 보였음.

표 28 정신건강인력 현황(2022~2024년)

(단위: 명, %)

구분	2022년		2023년		2024년		
	명	%	명	%	명	%	
정신건강 전문인력	정신건강의학과 전문의	22	1.6	20	1.4	19	1.3
	정신건강전문요원	702	51.6	726	50.2	728	49.8
	소계	724	53.2	746	51.6	747	51.1
일반인력	637	46.8	699	48.4	714	48.9	
합계	1,361	100.0	1,445	100.0	1,461	100.0	

※ 해당 연도 12월 31일 기준 재직 중인 종사자를 대상으로 분석한 결과이며, 퇴사일이 12월 31일인 경우에도 재직 중인 것으로 간주하여 분석에 포함하였음.

표 29 인구 10만 명당 정신건강인력 현황(2022~2024년)

(단위: 명, %)

구분	2022년	2023년	2024년	'23~'24년 증감 현황		
				증감	증감률	
정신건강 전문인력	정신건강의학과 전문의	0.2	0.2	0.0	0.0	
	정신건강전문요원	7.4	7.7	7.8	+0.1	+1.3
	소계	7.7	7.9	8.0	+0.1	+1.2
일반인력	6.8	7.4	7.6	+0.2	+2.7	
합계	14.4	15.4	15.7	+0.3	+1.9	

※ 해당 연도 12월 31일 기준 재직 중인 종사자를 대상으로 분석한 결과이며, 퇴사일이 12월 31일인 경우에도 재직 중인 것으로 간주하여 분석에 포함하였음.

### 02 근무 형태별 현황

- 2024년 기준 정신건강 관련 기관에 종사하는 인력 중 상근 인력은 1,401명(95.9%), 비상근 인력은 60명(4.1%)으로 나타나 전체적으로 상근인력 비중이 매우 높은 구조를 유지하고 있음.
- 특히 기초정신건강복지센터의 상근인력은 2023년 433명에서 2024년 467명으로 34명 증가하여 기관 유형 중 가장 큰 증가폭을 보임.
- 상근인력의 수적 증가세와 달리 구성비는 2022년 97.1%, 2023년 96.5%, 2024년 95.9%로 매년 감소하는 추이를 보임.

표 30 기관유형별 정신건강인력의 근무 형태 현황(2022~2024년)

(단위: 명)

구분	2022년			2023년			2024년			
	상근	비상근	합계	상근	비상근	합계	상근	비상근	합계	
보건소	175	0	175	190	2	192	199	7	206	
광역정신건강복지센터	63	2	65	78	2	80	68	0	68	
기초정신건강복지센터	411	13	424	433	12	445	467	16	483	
광역자살예방센터	52	1	53	53	2	55	52	1	53	
기초자살예방센터 <sup>1)</sup>	-	-	-	-	-	-	7	1	8	
정신재활시설	중독관리통합지원센터	16	3	19	16	3	19	18	3	21
	주간재활시설	174	2	176	211	3	214	182	2	184
	공동생활가정	78	10	88	75	12	87	77	12	89
	지역사회전환시설	51	0	51	52	0	52	53	0	53
	직업재활시설	33	0	33	34	0	34	36	0	36
	아동청소년 정신건강지원시설	57	0	57	52	0	52	55	1	56
	중독자재활시설	27	0	27	24	1	25	27	2	29
	종합시설	27	0	27	25	0	25	8	0	8
	소계	447	12	459	473	16	489	438	17	455
	정신요양시설	135	1	136	128	2	130	124	3	127
자립생활주택	14	6	20	13	8	21	13	9	22	
지원주택	9	1	10	11	3	14	15	3	18	
합계	1,322	39	1,361	1,395	50	1,445	1,401	60	1,461	

※ 해당 연도 12월 31일 기준 재직 중인 종사자를 대상으로 분석한 결과이며, 퇴사일이 12월 31일인 경우에도 재직 중인 것으로 간주하여 분석에 포함하였음.

1) '기초자살예방센터'는 2024년부터 조사가 시작되어 2024년 이전 연도의 자료는 제공되지 않음.

표 31 기관유형별 정신건강인력의 지역별 현황(2024년)

(단위: 개소, 명)

구분	기관 수	상근			비상근			합계	
		정신건강의학과 전문의	정신건강 전문요원	일반인력	정신건강의학과 전문의	정신건강 전문요원	일반인력		
보건소	25	0	33	166	0	0	7	206	
광역정신건강복지센터	1	0	61	7	0	0	0	68	
기초정신건강복지센터	25	0	308	159	13	1	2	483	
광역자살예방센터	1	0	20	32	1	0	0	53	
기초자살예방센터	1	0	1	6	0	0	1	8	
중독관리통합지원센터	3	0	13	5	2	1	0	21	
정신 재활 시설	주간재활시설	25	0	133	49	0	2	2	184
	공동생활가정	51	0	52	25	0	11	12	89
	지역사회전환시설	4	0	23	30	0	0	0	53
	직업재활시설	7	0	15	21	0	0	0	36
	아동청소년 정신건강지원시설	8	0	24	31	0	1	1	56
	중독자재활시설	3	0	11	16	0	2	2	29
	종합시설	1	0	6	2	0	0	0	8
	소계	99	0	264	174	0	1	16	455

구분	기관 수	상근			비상근			합계
		정신건강의학과 전문의	정신건강 전문요원	일반인력	정신건강의학과 전문의	정신건강 전문요원	일반인력	
정신요양시설	3	0	9	115	3	0	0	127
자립생활주택	4	0	7	6	0	0	9	22
지원주택	3	0	9	6	0	0	3	18
합계	165	0	725	676	19	3	38	1,461

※ 해당 연도 12월 31일 기준 재직 중인 종사자를 대상으로 분석한 결과이며, 퇴사일이 12월 31일이 아닌 경우에도 재직 중인 것으로 간주하여 분석하였습니다.

04 직종별 현황

- 2024년 기준 전체 정신건강인력 1,461명 중 정신건강전문요원이 728명(49.8%), 일반인력이 714명(48.9%), 정신건강의학과 전문의가 19명(1.3%)으로 구성되어 있음.
- 직종별로는 정신건강사회복지사가 34.9%(510명)으로 가장 큰 비중을 차지하였으며, 다음으로 일반 사회복지사 27.2%(398명), 정신건강간호사 11.8%(172명), 일반 간호사 9.7%(141명), 임상심리사(전문인력과 일반인력 합산) 5.8%(84명) 순임.

표 32 정신건강인력 직종별 현황(2022~2024년)

(단위: 명, %)

구분	2022년		2023년		2024년			
	인원	비율	인원	비율	인원	비율		
정신건강 전문인력	정신건강의학과 전문의	22	1.6	20	1.4	19	1.3	
	정신건강 전문요원	간호사	169	12.4	151	10.4	172	11.8
		사회복지사	492	36.1	530	36.7	510	34.9
		임상심리사	40	2.9	40	2.8	39	2.7
		작업치료사	1	0.1	5	0.3	7	0.5
		소계	702	51.6	726	50.2	728	49.8
	소계	724	53.2	746	51.6	747	51.1	
일반인력	간호사	104	7.6	134	9.3	141	9.7	
	사회복지사	364	26.7	384	26.6	398	27.2	
	임상심리사	22	1.6	31	2.1	45	3.1	
	작업치료사	28	2.1	29	2.0	19	1.3	
	동료지원인	15	1.1	13	0.9	14	1.0	
	기타 <sup>1)</sup>	104	7.6	108	7.5	97	6.6	
	소계	637	46.8	699	48.4	714	48.9	
	합계	1,361	100.0	1,445	100.0	1,461	100.0	

※ 해당 연도 12월 31일 기준 재직 중인 종사자를 대상으로 분석한 결과이며, 퇴사일이 12월 31일인 경우에도 재직 중인 것으로 간주하여 분석에 포함하였음.

1) 행정요원, 심리상담사, 영양사, 조리원 등이 포함됨.

- 근무 형태별로 살펴보면, 정신건강전문요원의 경우 상근 비율이 99.6%로 매우 높았던 반면, 정신건강의학과 전문의는 비상근 비율이 100%로 나타남. 일반인력의 경우 2024년 기준 714명 중 676명(94.7%)이 상근으로 근무하는 것으로 나타나 전체적으로 상근 근무 비중이 높게 조사됨.
- 기관유형별로는 기초정신건강복지센터가 483명(전체의 약 33.1%)으로 가장 많은 인력을 보유하고 있으며, 이 중 정신건강사회복지사와 일반 사회복지사의 비중이 높게 나타남. 정신요양시설 및 정신재활시설 등도 다수의 일반인력을 포함하고 있었으며, 특히 일반인력의 보유율이 높은 기관 유형은 정신요양시설(90.6%), 기초자살예방센터(87.5%), 보건소(84.0%) 순으로 나타남.

표 33 근무 형태별 정신건강인력의 직종별 현황(2022~2024년)

(단위: 명)

구분	2022년			2023년			2024년				
	상근	비상근	합계	상근	비상근	합계	상근	비상근	합계		
정신건강 전문인력	정신건강의학과 전문의	3	19	22	1	19	20	0	19	19	
	정신건강 전문요원	간호사	164	5	169	151	4	155	169	3	172
		사회복지사	491	1	492	527	0	527	510	0	510
		임상심리사	40	0	40	39	0	39	39	0	39
		작업치료사	1	0	1	5	0	5	7	0	7
		소계	696	6	702	722	4	726	725	3	728
	소계	699	25	724	723	23	746	725	22	747	
일반인력	간호사	103	1	104	132	2	134	141	0	141	
	사회복지사	359	5	364	373	11	384	381	17	398	
	임상심리사	22	0	22	31	0	31	38	7	45	
	작업치료사	28	0	28	29	0	29	19	0	19	
	동료지원인	2	7	9	1	12	13	1	13	14	
	기타 <sup>1)</sup>	111	8	119	107	14	121	96	1	97	
	소계	623	14	637	672	27	699	676	38	714	
	합계	1,322	39	1,361	1,395	50	1,445	1,401	60	1,461	

※ 해당 연도 12월 31일 기준 재직 중인 종사자를 대상으로 분석한 결과이며, 퇴사일이 12월 31일인 경우에도 재직 중인 것으로 간주하여 분석에 포함하였음.

1) 행정요원, 심리상담사, 영양사, 조리원 등이 포함됨.

표 34 기관유형별 정신건강인력 직종별 현황(2024년)

(단위: 명)

구분	정신건강전문인력										합계				
	정신건강전문인력					일반인력									
	정신건강 의학과 전문의	간호사	사회 복지사	임상 심리사	직업 치료사	소계	간호사	사회 복지사	임상 심리사	직업 치료사		동료 지원가	기타 <sup>1)</sup>	소계	
보건소	0	27	5	1	0	33	95	39	17	0	0	22	173	206	
광역정신건강복지센터	0	14	45	2	0	61	0	0	0	0	1	6	7	68	
기초정신건강복지센터	13	63	226	15	5	309	31	103	14	9	0	4	161	483	
광역자살예방센터	1	3	16	1	0	20	2	23	2	4	0	1	32	53	
기초자살예방센터	0	0	1	0	0	1	0	7	0	0	0	0	7	8	
중독관리통합지원센터	2	2	11	1	0	14	0	5	0	0	0	0	5	21	
정신 재활 시설	주간재활시설	0	13	112	8	0	133	2	46	1	1	0	51	184	
	공동생활가정	0	26	26	0	1	53	0	35	0	1	0	36	89	
	지역사회전환시설	0	3	20	0	0	23	0	23	0	3	0	30	53	
	직업재활시설	0	2	13	0	0	15	0	18	0	0	3	21	36	
	아동청소년 정신건강지원시설	0	1	12	11	0	24	0	12	10	0	10	32	56	
	중독자재활시설	0	0	11	0	0	11	0	14	1	0	3	18	29	
	종합시설	0	0	5	0	1	6	0	2	0	0	0	2	8	
	소계	0	45	199	19	2	265	2	150	12	4	1	21	190	455
	정신요양시설	3	8	1	0	0	9	11	60	0	1	0	43	115	127

구분	정신건강전문인력										합계			
	정신건강전문인력					일반인력								
	정신건강 의학과 전문의	간호사	사회 복지사	임상 심리사	직업 치료사	소계	간호사	사회 복지사	임상 심리사	직업 치료사		동료 지원가	기타 <sup>1)</sup>	소계
자립생활주택	0	5	2	0	0	7	0	6	0	0	9	0	15	22
지원주택	0	5	4	0	0	9	0	5	0	1	3	0	9	18
합계	19	172	510	39	7	728	141	398	45	19	14	97	714	1,461

※ 해당 연도 12월 31일 기준 재직 중인 종사자를 대상으로 분석한 결과이며, 퇴사일이 12월 31일인 경우에도 재직 중인 것으로 간주하여 분석에 포함하였음.

1) 행정요원, 심리상담사, 영양사, 조리원 등이 포함됨.

05 정신건강전문요원 보유 현황

- 2024년 기준 전체 정신건강인력 1,461명 중 정신건강전문요원은 728명으로, 전체의 49.8%에 해당함. 이는 2022년(51.6%) 및 2023년(50.2%)에 비해 다소 감소한 비율이나, 절대 인원수는 증가한 것으로 나타남(2022년 702명, 2023년 726명, 2024년 728명).
- 2024년 기준, 기관유형별로 살펴보면 정신건강전문요원 비율은 광역정신건강복지센터에서 89.7%로 가장 높게 나타났으며, 종합시설 75.0%, 주간재활시설 72.3%, 중독관리통합지원센터 66.7%, 기초정신건강복지센터 64.0% 순으로 높게 나타남. 정신건강전문요원 비율이 가장 낮게 나타난 기관유형은 7.1%인 정신요양시설이며 기초자살예방센터 12.5%, 보건소 16.0%, 자립생활주택 31.8%, 광역자살예방센터 37.7% 순으로 낮게 나타남.

표 35 기관유형별 정신건강전문요원 현황(2022~2024년)

(단위: 명, %)

구분	2022년			2023년			2024년			
	전체 인력	정신건강 전문요원	정신건강 전문요원 비율	전체 인력	정신건강 전문요원	정신건강 전문요원 비율	전체 인력	정신건강 전문요원	정신건강 전문요원 비율	
보건소	175	43	24.6	192	25	13.0	206	33	16.0	
광역정신건강 복지센터	65	56	86.2	80	72	90.0	68	61	89.7	
기초정신건강 복지센터	424	272	64.2	445	291	65.4	483	309	64.0	
광역자살예방센터	53	18	34.0	55	19	34.5	53	20	37.7	
기초자살예방센터 <sup>1)</sup>	-	-	-	-	-	-	8	1	12.5	
중독관리통합 지원센터	19	12	63.2	19	12	63.2	21	14	66.7	
정신재활시설	주간 재활시설	176	134	76.1	214	148	69.2	184	133	72.3
	공동생활 가정	88	52	59.1	87	48	55.2	89	53	59.6
	지역사회 전환시설	51	21	41.2	52	22	42.3	53	23	43.4
	직업 재활시설	33	16	48.5	34	16	47.1	36	15	41.7
	아동청소년 정신건강 지원시설	57	28	49.1	52	26	50.0	56	24	42.9

구분	2022년			2023년			2024년			
	전체 인력	정신건강 전문요원	정신건강 전문요원 비율	전체 인력	정신건강 전문요원	정신건강 전문요원 비율	전체 인력	정신건강 전문요원	정신건강 전문요원 비율	
정신재활시설	중독자 재활시설	27	11	40.7	25	11	44.0	29	11	37.9
	종합시설	27	17	63.0	25	15	60.0	8	6	75.0
	소계	463	283	61.1	489	286	58.5	455	265	58.2
정신요양시설	136	9	6.6	130	5	3.8	127	9	7.1	
자립생활주택	20	7	35.0	21	8	38.1	22	7	31.8	
지원주택	10	6	60.0	14	8	57.1	18	9	50.0	
합계	1,361	702	51.6	1,445	726	50.2	1,461	728	49.8	

※ 해당 연도 12월 31일 기준 재직 중인 종사자를 대상으로 분석한 결과이며, 퇴사일이 12월 31일인 경우에도 재직 중인 것으로 간주하여 분석에 포함하였음.

1) '기초자살예방센터'는 2024년부터 조사가 시작되어 2024년 이전 연도의 자료는 제공되지 않음.

- 자치구별 현황을 살펴보면, 인구 10만 명당 전체인력 수와 정신건강전문인력, 정신건강전문요원 수가 가장 많은 자치구는 모두 중구(각 29.0명, 19.1명, 18.3명)로 나타남. 반면, 인구 10만 명당 전체인력 수가 가장 적은 자치구는 강남구와 동작구(각 7.2명)이며, 정신건강전문인력 수 및 정신건강전문요원 수가 가장 적은 자치구는 서초구(각 3.7명)로 나타남.

표 36 자치구별 정신건강전문요원 현황(2024년)

(단위: 개소, 명)

자치구	기관 수	정신건강인력			인구 10만 명당		
		전체 인력	정신건강 전문인력	정신건강 전문요원	전체 인력	정신건강 전문인력	정신건강 전문요원
강남구	3	40	26	26	7.2	4.7	4.7
강동구	6	51	32	31	10.7	6.7	6.5
강북구	5	38	23	22	13.4	8.1	7.8
강서구	9	63	32	31	11.3	5.8	5.6
관악구	7	48	26	26	10.0	5.4	5.4
광진구	7	57	36	35	17.2	10.8	10.5
구로구	9	38	22	22	9.8	5.7	5.7
금천구	4	39	15	14	17.3	6.7	6.2
노원구	7	56	36	34	11.4	7.3	6.9
도봉구	11	77	34	34	25.4	11.2	11.2
동대문구	6	41	18	17	12.1	5.3	5.0
동작구	3	27	20	20	7.2	5.3	5.3
마포구	6	82	46	45	22.7	12.7	12.5
서대문구	8	45	19	19	14.9	6.3	6.3
서초구	5	39	15	15	9.6	3.7	3.7
성동구	4	42	29	28	15.3	10.6	10.2
성북구	5	45	20	20	10.7	4.7	4.7
송파구	5	48	27	26	7.4	4.2	4.0
양천구	9	40	27	26	9.3	6.3	6.0
영등포구	6	57	29	29	15.2	7.8	7.8
용산구	3	23	11	11	11.3	5.4	5.4
은평구	9	50	21	21	10.8	4.6	4.6
종로구	5	38	18	17	27.5	13.0	12.3
중구	3	35	23	22	29.0	19.1	18.3
중랑구	8	54	32	31	14.2	8.4	8.2
기타 <sup>1)</sup>	12	288	110	106	-	-	-
합계	165	1,461	747	728	15.7	8.0	7.8

※ 해당 연도 12월 31일 기준 재직 중인 종사자를 대상으로 분석한 결과이며, 퇴사일이 12월 31일인 경우에도 재직 중인 것으로 간주하여 분석에 포함하였음.

1) 광역정신건강복지센터, 광역자살예방센터, 정신요양시설, 자립생활주택, 지원주택 등 서울시 전역을 대상으로 사업을 수행하는 기관이 포함됨.

## 나. 일반적 현황

### 01 성별·연령별 현황

- 2024년 기준, 종사자 남성 비율은 24.4%로 전년(26.8%) 대비 2.4%p 감소한 것으로 나타남.
- 종사자 평균연령은 2022년 39.9세, 2023년 39.7세, 2024년 40.3세로 큰 차이가 없는 것으로 나타남. 남성의 경우 2022년 39.4세, 2023년 39.6세, 2024년 40.0세로 나타났으며, 여성의 경우 2022년 40.0세, 2023년 39.8세, 2024년 40.4세로 여성이 남성보다 다소 높은 연령을 유지하는 것으로 나타남.

표 37 종사자 성별, 연령별 현황(2022~2024년)

(단위: 명, %)

구분	2022년		2023년		2024년		
	명	%	명	%	명	%	
남성	20~29세	57	16.7	61	15.8	49	13.7
	30~39세	130	38.0	150	38.8	149	41.7
	40~49세	93	27.2	100	25.8	90	25.2
	50~59세	57	16.7	67	17.3	57	16.0
	60세 이상	5	1.5	9	2.3	12	3.4
	소계	342	100.0	387	100.0	357	100.0
여성	20~29세	186	18.3	209	19.8	187	16.9
	30~39세	342	33.6	346	32.7	366	33.2
	40~49세	261	25.6	267	25.2	291	26.4
	50~59세	200	19.6	205	19.4	222	20.1
	60세 이상	30	2.9	31	2.9	38	3.4
	소계	1,019	100.0	1,058	100.0	1,104	100.0
합계	20~29세	243	17.9	270	18.7	236	16.2
	30~39세	472	34.7	496	34.3	515	35.2
	40~49세	354	26.0	367	25.4	381	26.1
	50~59세	257	18.9	272	18.8	279	19.1
	60세 이상	35	2.6	40	2.8	50	3.4
	합계	1,361	100.0	1,445	100.0	1,461	100.0

※ 해당 연도 12월 31일 기준 재직 중인 종사자를 대상으로 분석한 결과이며, 퇴사일이 12월 31일인 경우에도 재직 중인 것으로 간주하여 분석에 포함하였음.

- 2024년 기준 평균연령은 공동생활가정에서 51.5세로 가장 높게 나타났으며, 정신요양시설 48.5세, 자립생활주택 46.5세, 기초자살예방센터 43.5세 순으로 높게 나타남. 평균 연령이 가장 낮은 기관 유형은 광역정신건강복지센터(34.7세)였으며, 이어 광역자살예방센터(36.1세), 기초정신건강복지센터와 아동·청소년 정신건강지원시설(각 37.0세), 주간재활시설(38.2세) 순으로 나타남.
- 2024년 기준 남녀 성비는 32.3으로 전년 대비 여성의 비율이 높아진 것으로 나타남. 기관유형별로 살펴보면, 중독자재활시설의 경우 180.0으로 남성이 여성보다 많으며, 자립생활주택이 83.3으로 남녀 비율이 가장 비슷하고, 보건소의 경우 5.6으로 여성이 남성보다 많은 것으로 나타남.

**표 38** 기관유형별 종사자 성별 및 평균 연령 현황(2022~2024년)

(단위: 세, 명, 여성 100명당 남성)

구분	2022년				2023년				2024년				
	평균 연령	남성	여성	성비	평균 연령	남성	여성	성비	평균 연령	남성	여성	성비	
보건소	41.4	12	163	7.4	41.6	26	166	15.7	43.0	11	195	5.6	
광역정신건강 복지센터	33.9	11	54	20.4	34.2	18	62	29.0	34.7	17	51	33.3	
기초정신건강 복지센터	36.6	92	332	27.7	36.5	87	358	24.3	37.0	93	390	23.8	
광역자살예방센터	35.4	12	41	29.3	37.3	17	38	44.7	36.1	15	38	39.5	
기초자살예방센터 <sup>1)</sup>	-	-	-	-	-	-	-	-	43.5	3	5	60.0	
중독관리통합 지원센터	38.5	5	14	35.7	38.9	5	14	35.7	38.3	4	17	23.5	
정신재활시설	주간 재활시설	38.7	55	121	45.5	37.1	72	142	50.7	38.2	57	127	44.9
	공동생활 가정	49.6	32	56	57.1	50.9	35	52	67.3	51.5	33	56	58.9
	지역사회 전환시설	36.7	22	29	75.9	37.3	18	34	52.9	39.8	19	34	55.9
	직업 재활시설	40.5	14	19	73.7	42.2	16	18	88.9	40.4	16	20	80.0
	아동청소년 정신건강 지원시설	37.6	5	52	9.6	37.9	5	47	10.6	37.0	6	50	12.0
	중독자 재활시설	43.1	17	10	1700	41.6	18	7	257.1	42.2	18	10	1800
	종합시설	41.4	7	20	35.0	41.1	6	19	31.6	41.5	2	6	33.3
	소계	41.0	152	307	49.5	40.5	170	319	53.3	41.3	152	303	50.2

구분	2022년				2023년				2024년			
	평균 연령	남성	여성	성비	평균 연령	남성	여성	성비	평균 연령	남성	여성	성비
정신요양시설	48.3	47	89	52.8	48.6	50	80	62.5	48.5	44	83	53.0
자립생활주택	46.6	8	12	66.7	44.4	8	13	61.5	46.5	10	12	83.3
지원주택	41.6	3	7	42.9	43.5	6	8	75.0	41.8	8	10	80.0
전체	39.9	342	1,019	33.6	39.7	387	1,058	36.6	40.3	357	1,104	32.3

※ 해당 연도 12월 31일 기준 재직 중인 종사자를 대상으로 분석한 결과이며, 퇴사일이 12월 31일인 경우에도 재직 중인 것으로 간주하여 분석에 포함하였음.

※ 성비는 여성 100명당 남성의 수(남성/여성×100)를 의미함. 성비가 100일 경우 남녀 비율이 같다는 것을 의미하며, 성비가 100보다 클 경우 남성이 여성보다 많다는 것을, 성비가 100보다 작을 경우 여성이 남성보다 많다는 것을 의미함.

1) '기초자살예방센터'는 2024년부터 조사가 시작되어 2024년 이전 연도의 자료는 제공되지 않음.

02 고용 형태별 현황

- 2024년 기준 종사자 고용형태별 현황을 살펴보면, 정규직 47.4%, 계약갱신 29.8%, 기간제 근로 22.7%로 나타남.
- 2024년 기준 기관유형별 현황을 살펴보면, 정규직의 비율이 가장 높은 기관유형은 종합시설(100.0%)이며, 정신요양시설(96.9%), 지역사회전환시설(96.2%), 주간재활시설(91.3%) 순으로 높게 나타남. 반면, 기간제 근로의 비율이 가장 높은 기관유형은 직영형 기초정신건강복지센터(94.1%)로 나타났으며, 자립생활주택(40.9%), 보건소(40.8%), 기초자살예방센터(25.0%) 순으로 나타남.

표 39 기관유형별 종사자 고용형태 현황(2024년)

(단위: 개소, 명, %)

구분	기관수	계속근로가능						기간제 근로		합계		
		정규직		계약갱신 <sup>1)</sup>		소계						
보건소	25	122	59.2	0	0.0	122	59.2	84	40.8	206	100.0	
광역정신건강복지센터	1	0	0.0	67	98.5	67	98.5	1	1.5	68	100.0	
기초정신건강복지센터	직영형	12	12	5.9	0	0.0	12	5.9	191	94.1	203	100.0
	위탁형	13	0	0.0	266	95.0	266	95.0	14	5.0	280	100.0
	소계	25	12	2.5	189	39.1	201	41.6	282	58.4	483	100.0
광역자살예방센터	1	0	0.0	51	96.2	51	96.2	2	3.8	53	100.0	
기초자살예방센터	1	6	75.0	0	0.0	6	75.0	2	25.0	8	100.0	
중독관리통합지원센터	3	0	0.0	20	95.2	20	95.2	1	4.8	21	100.0	
정신재활시설	주간재활시설	25	168	91.3	6	3.3	174	94.6	10	5.4	184	100.0
	공동생활가정	51	74	83.1	13	14.6	87	97.8	2	2.2	89	100.0
	지역사회전환시설	4	51	96.2	0	0.0	51	96.2	2	3.8	53	100.0
	직업재활시설	7	32	88.9	0	0.0	32	88.9	4	11.1	36	100.0
	아동청소년정신건강지원시설	8	47	83.9	4	7.1	51	91.1	5	8.9	56	100.0
	중독자재활시설	3	26	89.7	2	6.9	28	96.6	1	3.4	29	100.0
	종합시설	1	8	100.0	0	0.0	8	100.0	0	0.0	8	100.0
	소계	99	406	89.2	25	5.5	431	94.7	24	5.3	455	100.0

구분	기관수	계속근로가능						기간제 근로		합계	
		정규직		계약갱신 <sup>1)</sup>		소계					
정신요양시설	3	123	96.9	2	1.6	125	98.4	2	1.6	127	100.0
자립생활주택	4	10	45.5	3	13.6	13	59.1	9	40.9	22	100.0
지원주택	3	14	77.8	2	11.1	16	88.9	2	11.1	18	100.0
합계	165	693	47.4	436	29.8	1,129	77.3	332	22.7	1,461	100.0

※ 해당 연도 12월 31일 기준 재직 중인 종사자를 대상으로 분석한 결과이며, 퇴사일이 12월 31일인 경우에도 재직 중인 것으로 간주하여 분석에 포함하였음.

1) 광역정신건강복지센터, 위탁형 기초정신건강복지센터, 광역자살예방센터, 중독관리통합지원센터는 민간위탁 방식으로 운영됨. 인력은 정규직이 아닌 계약기간의 정함이 있는 계약갱신 형태로 고용되고 있으며, 통상적으로 고용승계가 이루어짐.

## 다. 근무 현황

### 01 근무상태 현황

- 2024년 기준 종사자 근무상태를 살펴보면, 정규인력으로 재직중인 종사자 수가 1,169명(77.2%)으로 가장 높게 나타나고 있으며, 퇴직 260명(17.2%), 대체인력 46명(3.0%), 휴직 34명(2.2%) 순으로 높게 나타남.

표 40 기관유형별 종사자 근무상태 현황(2024년)

(단위: 명, %)

구분	재직				휴직		병가		퇴직		기타 <sup>1)</sup>		합계		
	정규인력		대체인력												
광역정신건강 복지센터	65	75.6	1	1.2	2	2.3	0	0.0	18	20.9	0	0.0	86	100.0	
기초 정신 건강 복지 센터	직영형	202	90.6	0	0.0	1	0.4	0	0.0	20	9.0	0	0.0	223	100.0
	위탁형	250	72.3	14	4.0	16	4.6	0	0.0	66	19.1	0	0.0	346	100.0
	소계	452	79.4	14	2.5	17	3.0	0	0.0	86	15.1	0	0.0	569	100.0
광역자살예방센터	50	68.5	1	1.4	2	2.7	0	0.0	20	27.4	0	0.0	73	100.0	
기초자살예방센터	7	63.6	0	0.0	0	0.0	0	0.0	3	27.3	1	9.1	11	100.0	
중독관리통합 지원센터	21	95.5	0	0.0	0	0.0	0	0.0	1	4.5	0	0.0	22	100.0	
정신 재활 시설	주간 재활시설	177	77.6	4	1.8	3	1.3	0	0.0	44	19.3	0	0.0	228	100.0
	공동생활 가정	77	78.6	12	12.2	0	0.0	0	0.0	9	9.2	0	0.0	98	100.0
	지역사회 전환시설	51	67.1	1	1.3	1	1.3	0	0.0	23	30.3	0	0.0	76	100.0
	직업 재활시설	34	75.6	1	2.2	1	2.2	0	0.0	9	20.0	0	0.0	45	100.0
	아동 청소년 정신건강 지원시설	44	60.3	6	8.2	5	6.8	1	1.4	17	23.3	0	0.0	73	100.0
	중독자 재활시설	26	89.7	3	10.3	0	0.0	0	0.0	0	0.0	0	0.0	29	100.0
	종합시설	8	80.0	0	0.0	0	0.0	0	0.0	2	20.0	0	0.0	10	100.0
	소계	417	74.6	27	4.8	10	1.8	1	0.2	104	18.6	0	0.0	559	100.0

구분	재직				휴직		병가		퇴직		기타 <sup>1)</sup>		합계	
	정규인력		대체인력											
정신요양시설	122	81.9	2	1.3	2	1.3	0	0.0	22	14.8	1	0.7	149	100.0
자립생활주택	22	84.6	0	0.0	0	0.0	0	0.0	4	15.4	0	0.0	26	100.0
지원주택	13	65.0	1	5.0	1	5.0	0	0.0	2	10.0	3	15.0	20	100.0
합계	1,169	77.2	46	3.0	34	2.2	1	0.1	260	17.2	5	0.3	1,515	100.0

※ 인력 운영 실태 파악을 위해 연중 근무이력이 있는 전체 인력(퇴직자 포함)을 대상으로 분석함.

※ 보건소 인력의 경우, 정기 인사이동 등에 따라 업무범위가 변경되는 등 근무 형태에서 다른 기관들과 차이가 있으므로, 본 분석에서 제외되었음.

※ 퇴사일이 2024년 12월 31일인 경우 근무상태는 '재직'으로 분류하여 분석함.

1) 위촉직, 축탁의, 계약직(비상근) 등 일정 기간 한정된 조건으로 근무하는 상태가 포함됨.

02 근속기간 및 호봉 현황

- 2024년 기준 정신건강 관련 기관 전체 종사자의 평균 근속기간은 51.8개월, 평균 호봉은 10.3 호봉으로 나타남. 기관유형별로 살펴보면, 근속기간은 공동생활가정에서 83.7개월로 가장 높게 나타났으며 지원주택에서 23.8개월로 가장 낮게 나타남. 평균 호봉은 공동생활가정에서 19.2호봉으로 가장 높게 나타났으며, 직영형 정신건강복지센터에서 7.3호봉으로 가장 낮게 나타남.

표 41 기관유형별 종사자 근속기간 및 호봉 현황(2024년)

(단위: 개월, 호봉)

구분	근속기간 <sup>1)</sup>				호봉 <sup>2)</sup>				
	평균	중앙값	최대값	최소값	평균	중앙값	최대값	최소값	
광역정신건강복지센터	47.3	28	239	2	8.8	8	27	1	
기초 정신건강복지센터	직영형	36.3	23	248	1	7.3	5	24	1
	위탁형	45.5	24	251	0	7.8	7	30	1
	소계	40.9	23	251	0	7.6	7	30	1
광역자살예방센터	24.0	16	237	1	5.8	4	23	1	
기초자살예방센터	24.8	15	106	2	6.1	4	21	2	
중독관리통합지원센터	60.3	51	204	6	8.9	8	19	1	
정신재활시설	주간재활시설	68.3	37	335	0	11.9	11	35	1
	공동생활가정	83.7	72	288	5	19.2	21	36	1
	지역사회전환시설	41.3	26	222	0	9.0	6	30	1
	직업재활시설	45.3	22	139	2	12.0	11	26	1
	아동청소년 정신건강지원시설	44.6	29	250	0	8.8	7	26	1
	중독자재활시설	50.2	33	179	2	11.9	10	26	1
	종합시설	55.1	50	118	2	12.0	12	22	3
	소계	55.5	33	335	0	12.1	11	36	1
정신요양시설	77.8	42	438	0	12.9	13	31	1	
자립생활주택	36.0	42	65	2	12.1	12	26	1	
지원주택	23.8	22	62	3	12.1	9	31	1	
전체	51.8	29	438	0	10.3	9	36	1	

※ 인력 운영 실태 파악을 위해 연중 근무일수가 있는 전체 인력(퇴직자 포함)을 대상으로 분석함.

※ 보건소 인력의 경우, 정기 인사이동 등에 따라 업무범위가 변경되는 등 근무 형태에서 다른 기관들과 차이가 있으므로, 본 분석에서 제외되었음.

- 1) 월별 근무일 수가 15일 이상인 경우 해당 월을 1개월로 산정하고, 15일 미만인 경우 근속기간 산정에서 제외함.
- 2) 호봉제 적용 종사자에 한정된 분석으로, 호봉제가 아닌 종사자는 제외되어 전체 종사자 현황을 보여주는 데 한계가 있음.

표 42 기관유형별 종사자 근속기간 분포 현황(2024년)

(단위: 명, %)

구분	1년 미만		1년 이상 3년 미만		3년 이상 5년 미만		5년 이상 10년 미만		10년 이상		합계		
	명	%	명	%	명	%	명	%	명	%	명	%	
광역정신건강복지센터	10	11.6	38	44.2	15	17.4	16	18.6	7	8.1	86	100.0	
기초 정신건강복지센터	직영형	60	26.9	90	40.4	27	12.1	39	17.5	7	3.1	223	100.0
	위탁형	106	30.6	113	32.7	36	10.4	51	14.7	40	11.6	346	100.0
	소계	166	29.2	203	35.7	63	11.1	90	15.8	47	8.3	569	100.0
광역자살예방센터	19	26.0	45	61.6	5	6.8	2	2.7	2	2.7	73	100.0	
기초자살예방센터	4	36.4	5	45.5	1	9.1	1	9.1	0	0.0	11	100.0	
중독관리통합지원센터	3	13.6	3	13.6	7	31.8	7	31.8	2	9.1	22	100.0	
정신재활시설	주간재활시설	52	22.8	61	26.8	21	9.2	36	15.8	58	25.4	228	100.0
	공동생활가정	17	17.3	14	14.3	13	13.3	26	26.5	28	28.6	98	100.0
	지역사회전환시설	24	31.6	29	38.2	10	13.2	5	6.6	8	10.5	76	100.0
	직업재활시설	15	33.3	10	22.2	3	6.7	13	28.9	4	8.9	45	100.0
	아동청소년 정신건강지원시설	23	31.5	20	27.4	15	20.5	5	6.8	10	13.7	73	100.0
	중독자재활시설	4	13.8	11	37.9	7	24.1	3	10.3	4	13.8	29	100.0
	종합시설	2	20.0	3	30.0	0	0.0	5	50.0	0	0.0	10	100.0
	소계	137	24.5	148	26.5	69	12.3	93	16.6	112	20.0	559	100.0
	정신요양시설	26	17.4	32	21.5	34	22.8	22	14.8	35	23.5	149	100.0
	자립생활주택	5	19.2	7	26.9	9	34.6	5	19.2	0	0.0	26	100.0
지원주택	6	30.0	8	40.0	5	25.0	1	5.0	0	0.0	20	100.0	
전체	376	24.8	489	32.3	208	13.7	237	15.6	205	13.5	1,515	100.0	

※ 인력 운영 실태 파악을 위해 연중 근무일수가 있는 전체 인력(퇴직자 포함)을 대상으로 분석함.

※ 보건소 인력의 경우, 정기 인사이동 등에 따라 업무범위가 변경되는 등 근무 형태에서 다른 기관들과 차이가 있으므로, 본 분석에서 제외되었음.

※ 월별 근무일 수가 15일 이상인 경우 해당 월을 1개월로 산정하고, 15일 미만인 경우 근속기간 산정에서 제외함.

표 43 기관유형별 종사자 호봉 분포 현황(2024년)

(단위: 명, %)

구분	1호봉 이상 5호봉 미만		5호봉 이상 10호봉 미만		10호봉 이상 20호봉 미만		20호봉 이상 25호봉 미만		25호봉 이상		합계		
	명	%	명	%	명	%	명	%	명	%	명	%	
광역정신건강 복지센터	13	15.7	44	53.0	23	27.7	2	2.4	1	1.2	83	100.0	
기초 정신 건강 복지 센터	직영형	16	45.7	7	20.0	10	28.6	2	5.7	0	0.0	35	100.0
	위탁형	120	36.3	104	31.4	94	28.4	10	3.0	3	0.9	331	100.0
	소계	136	37.2	111	30.3	104	28.4	12	3.3	3	0.8	366	100.0
광역자살예방센터	43	61.4	16	22.9	6	8.6	5	7.1	0	0.0	70	100.0	
기초자살예방센터	6	60.0	2	20.0	1	10.0	1	10.0	0	0.0	10	100.0	
중독관리통합 지원센터	4	21.1	8	42.1	7	36.8	0	0.0	0	0.0	19	100.0	
정신 재활 시설	주간 재활시설	53	24.5	44	20.4	73	33.8	29	13.4	17	7.9	216	100.0
	공동생활 가정	7	8.5	7	8.5	25	30.5	16	19.5	27	32.9	82	100.0
	지역사회 전환시설	27	35.5	23	30.3	17	22.4	5	6.6	4	5.3	76	100.0
	직업 재활시설	9	20.5	11	25.0	14	31.8	7	15.9	3	6.8	44	100.0
	아동 청소년 정신건강 지원시설	25	34.7	19	26.4	22	30.6	5	6.9	1	1.4	72	100.0
	중독자 재활시설	3	11.1	10	37.0	8	29.6	3	11.1	3	11.1	27	100.0
	종합시설	2	20.0	1	10.0	4	40.0	3	30.0	0	0.0	10	100.0
	소계	126	23.9	115	21.8	163	30.9	68	12.9	55	10.4	527	100.0
정신요양시설	19	13.2	34	23.6	62	43.1	18	12.5	11	7.6	144	100.0	
자립생활주택	4	26.7	3	20.0	4	26.7	3	20.0	1	6.7	15	100.0	
지원주택	4	23.5	5	29.4	5	29.4	1	5.9	2	11.8	17	100.0	
전체	355	28.4	338	27.0	375	30.0	110	8.8	73	5.8	1,251	100.0	

※ 인력 운영 상태 파악을 위해 연중 근무이력이 있는 전체 인력(퇴직자 포함)을 대상으로 분석함.

※ 보건소 인력의 경우, 정기 인사이동 등에 따라 업무범위가 변경되는 등 근무 형태에서 다른 기관들과 차이가 있으므로, 본 분석에서 제외되었음.

※ 호봉제 적용 종사자에 한정된 분석으로, 호봉제가 아닌 종사자는 제외되어 전체 종사자 현황을 보여주는 데 한계가 있음.

표 44 직영형 정신건강복지센터 종사자 직급별 현황(2022~2024년)

(단위: 명, %)

구분	2022년		2023년		2024년	
	명	%	명	%	명	%
가급	-	-	-	-	-	-
나급	1	0.5	2	0.9	3	1.3
다급	10	4.7	13	5.9	11	4.9
라급	82	38.9	86	38.9	94	42.2
마급	61	28.9	54	24.4	56	25.1
기간제	53	25.1	48	21.7	56	25.1
기타 <sup>1)</sup>	4	1.9	18	8.1	3	1.3
합계	211	100.0	221	100.0	223	100.0

1) 일반공무원, 공무원, 축탁의 등 비 시간선택제, 임기제 공무원 등의 직급이 포함됨.

## 라. 퇴사 현황

### 01 연간 퇴사자 및 이직률 현황

- 2024년 기준 연간 퇴사자 수는 360명(28.7%)으로, 전년 대비 73명(25.4%) 증가함.
- 기관유형별로 살펴보면, 이직률은 지역사회전환시설에서 71.2%로 가장 높게 나타났으며, 광역자살 예방센터 41.8%, 지원주택 35.7%, 아동청소년 정신건강지원시설 34.6% 순으로 높게 나타남.

표 45 기관유형별 연간 퇴사자 및 이직률 현황(2022~2024년)

(단위: 명, %)

구분	2022년			2023년			2024년			
	전기말 근로자 <sup>1)</sup>	연간 퇴사자	이직률 <sup>2)</sup>	전기말 근로자 <sup>1)</sup>	연간 퇴사자	이직률 <sup>2)</sup>	전기말 근로자 <sup>1)</sup>	연간 퇴사자	이직률 <sup>2)</sup>	
광역정신건강 복지센터	54	17	31.5	65	9	13.8	80	18	22.5	
기초 정신 건강 복지 센터	직영형	203	52	25.5	210	55	26.2	221	66	29.9
	위탁형	193	30	15.5	213	42	19.7	224	75	33.5
	소계	396	82	20.7	423	97	22.9	445	141	31.7
광역자살예방센터	38	31	81.6	53	35	66.0	55	23	41.8	
기초자살예방센터 <sup>3)</sup>	-	-	-	-	-	-	-	3	-	
중독관리통합 지원센터	18	6	33.3	19	1	5.3	19	6	31.6	
정신 재활 시설	주간 재활시설	188	28	14.9	176	45	25.6	214	55	25.7
	공동생활 가정	95	9	9.5	88	11	12.5	87	14	16.1
	지역사회 전환시설	50	18	36.0	51	8	15.7	52	37	71.2
	직업 재활시설	34	8	23.5	33	19	57.6	34	9	26.5
	아동 청소년 정신건강 지원시설	56	14	25.0	57	13	22.8	52	18	34.6
	중독자 재활시설	27	11	40.7	27	6	22.2	25	0	0.0
	종합시설	28	10	35.7	27	10	37.0	25	2	8.0
	소계	478	98	20.5	459	112	24.4	489	135	27.6

구분	2022년			2023년			2024년		
	전기말 근로자 <sup>1)</sup>	연간 퇴사자	이직률 <sup>2)</sup>	전기말 근로자 <sup>1)</sup>	연간 퇴사자	이직률 <sup>2)</sup>	전기말 근로자 <sup>1)</sup>	연간 퇴사자	이직률 <sup>2)</sup>
정신요양시설	130	31	23.8	136	24	17.6	130	24	18.5
자립생활주택	20	4	20.0	20	7	35.0	21	5	23.8
지원주택	8	-	-	10	2	20.0	14	5	35.7
전체	1,142	269	23.5	1,187	287	24.2	1,253	360	28.7

※ 보건소 인력의 경우, 정기 인사이동 등에 따라 업무범위가 변경되는 등 근무 형태에서 다른 기관들과 차이가 있으므로, 본 분석에서 제외되었음.

※ 퇴사일이 해당연도 12월 31일인 종사자도 연간 퇴사자로 분류하여 분석함.

※ 기초정신건강복지센터 중 용산구와 은평구의 경우 2024년 직영 운영에서 2025년 위탁 운영으로 운영 형태가 전환됨에 따라, 2024년 12월 31일 기준 모든 종사자의 근로계약을 종료, 새로운 계약을 체결한 바 있음. 이에 계약이 종료된 모든 종사자가 '퇴사자'로 분류되어 해석에 유의해야 함.

1) 직전 연도 12월 31일 기준 재직 상태인 종사자

2) 연간 퇴사자 수를 전기 말 근로자 수로 나눈 값(한국노동연구원, 사업체 패널조사)

3) '기초자살예방센터'는 2024년부터 조사가 시작되어 2024년 이전 연도의 자료는 제공되지 않음.

02 퇴사자 근속기간 현황

- 2024년 기준 퇴사자 근속기간 현황을 살펴보면, 1년 이상 3년 미만의 퇴사자가 40.3%로 가장 높은 비율로 나타났으며 1년 미만 32.5%, 5년 이상 10년 미만 11.7%, 3년 이상 5년 미만 9.2%, 10년 이상 6.4% 순으로 높게 나타남.
- 대부분의 기관에서 1년 이상 3년 미만의 퇴사자 비율이 가장 높게 나타났으나 공동생활가정, 직업 재활시설, 아동청소년 정신건강지원시설, 정신요양시설의 경우 1년 미만에서 가장 높게 나타남.

표 46 기관유형별 퇴사자 근속기간 현황(2024년)

(단위: 명, %)

구분	1년 미만		1년 이상 3년 미만		3년 이상 5년 미만		5년 이상 10년 미만		10년 이상		합계		
광역정신건강 복지센터	3	16.7	9	50.0	4	22.2	2	11.1	0	0.0	18	100.0	
기초 정신 건강 복지 센터	직영형	20	30.3	25	37.9	7	10.6	12	18.2	2	3.0	66	100.0
	위탁형	28	37.3	28	37.3	6	8.0	10	13.3	3	4.0	75	100.0
	소계	48	34.0	53	37.6	13	9.2	22	15.6	5	3.5	141	100.0
광역자살예방센터	6	26.1	15	65.2	1	4.3	1	4.3	0	0.0	23	100.0	
기초자살예방센터	0	0.0	3	100.0	0	0.0	0	0.0	0	0.0	3	100.0	
중독관리통합 지원센터	0	0.0	2	33.3	1	16.7	2	33.3	1	16.7	6	100.0	
정신 재활 시설	주간 재활시설	12	21.8	22	40.0	5	9.1	6	10.9	10	18.2	55	100.0
	공동생활 가정	8	57.1	2	14.3	0	0.0	2	14.3	2	14.3	14	100.0
	지역사회 전환시설	9	24.3	19	51.4	4	10.8	2	5.4	3	8.1	37	100.0
	직업 재활시설	6	66.7	1	11.1	0	0.0	2	22.2	0	0.0	9	100.0
	아동 청소년 정신건강 지원시설	9	50.0	6	33.3	1	5.6	1	5.6	1	5.6	18	100.0
	중독자 재활시설	0	0.0	0	0.0	0	0.0	0	0.0	0	0.0	0	0.0
	종합시설	0	0.0	1	50.0	0	0.0	1	50.0	0	0.0	2	100.0
	소계	44	32.6	51	37.8	10	7.4	14	10.4	16	11.9	135	100.0

구분	1년 미만		1년 이상 3년 미만		3년 이상 5년 미만		5년 이상 10년 미만		10년 이상		합계	
정신요양시설	13	54.2	5	20.8	4	16.7	1	4.2	1	4.2	24	100.0
자립생활주택	1	20.0	4	80.0	0	0.0	0	0.0	0	0.0	5	100.0
지원주택	2	40.0	3	60.0	0	0.0	0	0.0	0	0.0	5	100.0
전체	117	32.5	145	40.3	33	9.2	42	11.7	23	6.4	360	100.0

※ 보건소 인력의 경우, 정기 인사이동 등에 따라 업무범위가 변경되는 등 근무 형태에서 다른 기관들과 차이가 있으므로, 본 분석에서 제외되었음.

※ 퇴사일이 해당연도 12월 31일인 종사자도 연간 퇴사자로 분류하여 분석함.

03 퇴사자 퇴사 사유 현황

- 2024년 기준 기관유형별 퇴사자 수는, 위탁형 정신건강복지센터의 퇴사자 수가 75명으로 가장 높게 나타났으며, 직영형 정신건강복지센터 66명, 주간재활시설 55명, 지역사회전환시설 37명 순으로 높게 나타남.
- 퇴사 사유는 이직으로 인한 퇴사가 78명(21.7%)으로 가장 높게 나타났으며, 기타 사유 36명(10.0%), 기간 만료로 인한 퇴사 35명(9.7%), 학업 18명(5.0%) 순으로 높게 나타남.

표 47 기관유형별 퇴사자 퇴사 사유 현황(2024년)

(단위: 명)

구분	육아	이직					이사	질환	학업	기간 만료	기타 <sup>1)</sup>	미파악	합계	
		서울	경기	그 외	미파악	소계								
광역정신건강복지센터	0	0	0	0	0	0	0	0	0	0	18	18		
기초정신건강복지센터	직영형	0	0	0	0	0	0	0	2	14	1	49	66	
	위탁형	4	18	5	1	4	28	1	5	3	6	7	21	75
	소계	4	18	5	1	4	28	1	5	5	20	8	70	141
광역자살예방센터	0	1	0	0	1	2	2	2	2	0	1	14	23	
기초자살예방센터	0	0	0	0	2	2	0	1	0	0	0	0	3	
중독관리통합지원센터	0	0	0	0	0	0	1	0	0	0	0	5	6	
정신재활시설	주간재활시설	3	4	1	0	0	5	3	1	2	11	9	21	55
	공동생활가정	0	3	0	0	0	3	0	2	3	0	0	6	14
	지역사회전환시설	0	9	2	3	3	17	0	1	4	1	0	14	37
	직업재활시설	0	2	0	0	1	3	0	0	0	1	3	2	9
	아동청소년정신건강지원시설	0	4	0	0	4	8	1	0	1	0	3	5	18
	중독자재활시설	0	0	0	0	0	0	0	0	0	0	0	0	0
	종합시설	0	0	2	0	0	2	0	0	0	0	0	0	2
	소계	3	22	5	3	8	38	4	4	10	13	15	48	135

구분	육아	이직					이사	질환	학업	기간 만료	기타 <sup>1)</sup>	미파악	합계
		서울	경기	그 외	미파악	소계							
정신요양시설	0	0	5	0	0	5	0	0	0	2	10	7	24
자립생활주택	0	2	1	0	0	3	0	0	0	0	1	1	5
지원주택	0	0	0	0	0	0	0	0	1	0	1	3	5
전체	7	43	16	4	15	78	8	12	18	35	36	166	360

※ 보건소 인력의 경우, 정기 인사이동 등에 따라 업무범위가 변경되는 등 근무 형태에서 다른 기관들과 차이가 있으므로, 본 분석에서 제외되었음.

※ 퇴사일이 해당연도 12월 31일인 종사자도 연간 퇴사자로 분류하여 분석함.

1) 개인 사정, 정년 퇴직, 정원 축소, 권고 사직 등의 사유가 포함됨.

## 4장 서비스 현황

### 가. 치료비 지원 현황

- 자치구별 정신질환자 치료비 지원사업 현황은 각 보건소를 통해 조사한 결과이며, 주요 사업으로 응급입원 치료비 지원, 행정입원 치료비 지원, 발병 초기 정신질환 치료비 지원 등이 포함됨.
- 2024년 기준 치료비 지원사업 연인원은 1,474명으로 전년 대비 6.5% 감소하였으나, 지원금액은 791,264천원으로 전년 대비 19.7% 증가한 것으로 나타남.

표 48 자치구별 정신질환자 치료비 지원사업 현황(2022~2024년)

(단위: 명, 천원)

구분	2022년		2023년		2024년	
	연인원	지원금액	연인원	지원금액	연인원	지원금액
강남구	20	20,000	45	30,000	71	34,000
강동구	43	16,000	30	10,000	92	48,560
강북구	68	10,497	79	22,663	44	20,560
강서구	80	30,000	104	36,400	108	42,560
관악구	29	13,948	64	45,932	127	60,767
광진구	63	15,340	83	15,640	41	17,160
구로구	69	24,948	62	33,000	48	27,560
금천구	17	13,157	30	18,000	43	24,160
노원구	42	26,000	57	41,592	43	26,560
도봉구	19	16,190	76	15,990	89	14,559
동대문구	53	18,000	46	33,426	42	17,760
동작구	49	16,000	72	27,000	36	27,800
마포구	18	12,000	30	14,000	34	18,560
서대문구	63	12,500	97	24,000	52	25,760
서초구	11	10,214	31	10,766	23	12,000
성동구	30	19,353	60	42,360	28	23,760
성북구	69	25,086	56	23,990	42	28,560
송파구	27	20,952	55	32,000	59	30,630
양천구	47	26,890	52	25,979	43	24,558
영등포구	43	29,644	66	43,918	44	33,517

구분	2022년		2023년		2024년	
	연인원	지원금액	연인원	지원금액	연인원	지원금액
용산구	19	9,918	29	16,772	42	42,949
은평구	128	34,924	152	32,500	147	92,360
종로구	26	10,288	46	16,000	14	14,200
중구	29	14,000	24	14,000	40	28,600
중랑구	59	23,282	130	35,000	122	53,804
합계	1,121	469,131	1,576	660,928	1,474	791,264

- 2024년 기준, 자치구별 정신질환자 치료비 지원사업 현황을 살펴보면 행정입원 치료비 지원, 응급입원 치료비 지원, 발병 초기 정신질환 치료비 지원 사업 순으로 많은 지원금액이 사용됨.
- 반면, 사업별 치료비를 지원받은 연인원 수는 응급입원 치료비 지원, 행정입원 치료비 지원, 발병 초기 정신질환 치료비 지원 사업 순으로 높게 나타남.

표 49 자치구별 정신질환자 치료비 지원사업 유형별 현황(2024년)

(단위: 명, 천원)

구분	응급입원 치료비 지원		행정입원 치료비 지원		발병 초기 정신질환 치료비 지원		합계	
	연인원	지원금액	연인원	지원금액	연인원	지원금액	연인원	지원금액
강남구	46	7,044	18	25,042	7	1,914	71	34,000
강동구	46	5,640	45	42,896	1	24	92	48,560
강북구	18	2,569	10	14,665	16	3,326	44	20,560
강서구	82	11,052	24	31,262	2	246	108	42,560
관악구	82	10,870	42	48,825	3	1,072	127	60,767
광진구	15	2,877	9	7,888	17	6,395	41	17,160
구로구	20	3,354	13	21,348	15	2,858	48	27,560
금천구	30	10,108	10	13,433	3	619	43	24,160
노원구	22	3,225	18	22,522	3	813	43	26,560
도봉구	24	3,816	16	4,587	49	6,156	89	14,559
동대문구	29	3,822	13	13,938	0	0	42	17,760
동작구	12	2,018	24	25,782	0	0	36	27,800
마포구	21	6,292	11	10,992	2	1,276	34	18,560
서대문구	20	3,502	12	19,340	20	2,918	52	25,760

구분	응급입원 치료비 지원		행정입원 치료비 지원		발병 초기 정신질환 치료비 지원		합계	
	연인원	지원금액	연인원	지원금액	연인원	지원금액	연인원	지원금액
서초구	8	1,497	4	7,969	11	2,534	23	12,000
성동구	5	958	10	15,802	13	7,000	28	23,760
성북구	12	1,794	14	21,435	16	5,331	42	28,560
송파구	21	2,531	20	23,247	18	4,852	59	30,630
양천구	24	5,186	14	18,417	5	955	43	24,558
영등포구	9	1,906	11	27,393	24	4,218	44	33,517
용산구	21	5,279	18	36,365	3	1,305	42	42,949
은평구	43	5,110	49	80,480	55	6,770	147	92,360
종로구	7	1,742	7	12,458	0	0	14	14,200
중구	18	6,020	20	14,400	2	8,180	40	28,600
중랑구	47	7,678	45	34,876	30	11,250	122	53,804
합계	682	115,890	477	595,362	315	80,012	1,474	791,264

## 나. 진단 및 보호 신청 현황

- 자치구별 진단 및 보호 신청 현황을 살펴보면, 2024년 기준 964명으로 전년(790명) 대비 22.0% 증가한 것으로 나타났으며, 매년 꾸준히 증가하는 추이를 보임.
- 2024년 기준 은평구에서 84명으로 가장 높게 나타났으며, 광진구에서 13명으로 가장 낮게 나타남.

표 50 자치구별 진단 및 보호 신청 현황(2022~2024년)

(단위: 명, %)

구분	2022년		2023년		2024년	
	연인원	비율	연인원	비율	연인원	비율
강남구	34	4.6	42	5.3	38	3.9
강동구	28	3.8	49	6.2	40	4.1
강북구	63	8.5	60	7.6	35	3.6
강서구	45	6.1	-	-	55	5.7
관악구	47	6.3	76	9.6	55	5.7
광진구	19	2.6	15	1.9	13	1.3
구로구	30	4.0	37	4.7	54	5.6
금천구	16	2.2	29	3.7	28	2.9
노원구	23	3.1	25	3.2	59	6.1
도봉구	11	1.5	5	0.6	14	1.5
동대문구	32	4.3	83	10.5	43	4.5
동작구	19	2.6	26	3.3	30	3.1
마포구	28	3.8	31	3.9	26	2.7
서대문구	20	2.7	19	2.4	15	1.6
서초구	11	1.5	16	2.0	16	1.7
성동구	16	2.2	7	0.9	32	3.3
성북구	37	5.0	39	4.9	15	1.6
송파구	28	3.8	1	0.1	36	3.7
양천구	25	3.4	37	4.7	42	4.4
영등포구	26	3.5	29	3.7	53	5.5
용산구	37	5.0	46	5.8	43	4.5
은평구	29	3.9	7	0.9	84	8.7
종로구	24	3.2	39	4.9	25	2.6
중구	54	7.3	21	2.7	75	7.8
중랑구	39	5.3	51	6.5	38	3.9
합계	741	100.0	790	100.0	964	100.0

# 5장 등록 현황

## 가. 등록 현황

### 01 추계중증정신질환자 대비 등록률

- 추계중증정신질환자 수는 2024년 기준 83,986명으로 전년 대비 488명(0.6%) 감소한 것으로 나타남. 등록자 수는 12,512명으로 전년 대비 269명(2.2%) 증가하였고, 추계중증정신질환자 대비 등록률은 14.9%로 전년 대비 2.8% 증가한 것으로 나타남.

표 51 추계중증정신질환자 대비 정신건강 관련 기관 등록률(2022~2024년)

(단위: 명, %)

구분	2022년	2023년	2024년	'23~'24년 증감	
추계중증정신질환자 <sup>1)</sup>	84,855	84,474	83,986	-488	-0.6
등록자 수	12,935	12,243	12,512	+269	+2.2
추계중증정신질환자 대비 등록률	15.2	14.5	14.9	-	+2.8

1) 서울시 중증정신질환 유병률 0.9% 적용(서울시정신건강복지사업지원단, 2014-2019 국민건강보험자료 분석 결과보고서)

표 52 자치구별 추계중증정신질환자 대비 정신건강 관련 기관 등록률(2024년)

(단위: 명, %)

구분	추계 중증정신질환자 수 <sup>1)</sup>	기관 수	등록자 수	등록률
강남구	5,016	3	503	10.0
강동구	4,292	6	380	8.9
강북구	2,552	5	540	21.2
강서구	5,006	9	500	10.0
관악구	4,300	7	435	10.1
광진구	2,988	7	444	14.9
구로구	3,494	9	432	12.4
금천구	2,026	4	445	22.0
노원구	4,421	7	598	13.5
도봉구	2,729	11	541	19.8
동대문구	3,049	6	404	13.3
동작구	3,382	3	382	11.3

구분	추계 중증정신질환자 수 <sup>1)</sup>	기관 수	등록자 수	등록률
마포구	3,253	6	639	19.6
서대문구	2,726	8	479	17.6
서초구	3,675	5	464	12.6
성동구	2,463	4	411	16.7
성북구	3,794	5	538	14.2
송파구	5,851	5	464	7.9
양천구	3,879	9	474	12.2
영등포구	3,364	6	447	13.3
용산구	1,835	3	271	14.8
은평구	4,148	9	434	10.5
종로구	1,245	5	423	34.0
중구	1,085	3	339	31.2
중랑구	3,413	8	544	15.9
기타 <sup>2)</sup>	-	12	981	-
합계	83,986	165	12,512	14.9

1) 서울시 중증정신질환 유병률 0.9% 적용(서울시정신건강복지사업지원단, 2014-2019 국민건강보험자료 분석 결과보고서)

2) 광역정신건강복지센터, 광역자살예방센터, 정신요양시설, 자립생활주택, 지원주택 등 서울시 전역을 대상으로 사업을 수행하는 기관이 포함됨.

## 02 기관유형별 등록자 현황

- 2024년 기준, 기관유형별로는 기초정신건강복지센터가 전체 등록자 수의 약 72.4%에 해당하는 9,053명으로 가장 높은 비중을 차지하였으며, 정신재활시설 2,025명(16.2%), 정신요양시설 459명(3.6%) 순으로 나타남.
- 등록자 수 증감률을 살펴보면, 광역자살예방센터에서 25.3%(75명)로 가장 크게 증가하였으며, 지원주택 17.4%(12명), 직업재활시설 6.9%(12명) 순으로 증가함.

표 53 정신건강 관련 기관 등록자 현황(2022~2024년)

(단위: 개소, 명, %)

구분	2022년		2023년		2024년		'23~'24년 등록자 수 증감 현황		
	기관 수	등록자 수	기관 수	등록자 수	기관 수	등록자 수	증감	증감률	
광역정신건강복지센터	1	4	1	29	1	21	-8	-27.6	
기초정신건강복지센터	25	9,777	25	8,963	25	9,053	+90	+1.0	
광역자살예방센터	1	255	1	296	1	371	+75	+25.3	
기초자살예방센터 <sup>1)</sup>	-	-	-	-	1	104	-	-	
중독관리통합지원센터	3	346	3	341	3	349	+8	+2.3	
정신재활시설	주간재활시설	25	1,053	25	1,092	25	1,127	+35	+3.2
	공동생활가정	48	268	48	257	51	267	+10	+3.9
	지역사회전환시설	4	88	4	72	4	75	+3	+4.2
	직업재활시설	7	180	7	174	7	186	+12	+6.9
	아동청소년 정신건강지원시설	8	277	8	281	8	287	+6	+2.1
	중독자재활시설	3	37	3	34	3	33	-1	-2.9
	종합시설	2	76	2	99	1	50	-49	-49.5
	소계	97	1,979	97	2,009	99	2,025	+16	+0.8
	정신요양시설	3	475	3	484	3	459	-25	-5.2
자립생활주택	4	40	4	52	4	49	-3	-5.8	
지원주택	3	59	3	69	3	81	+12	+17.4	
합계	137	12,935	137	12,243	140	12,512	+269	+2.2	

1) '기초자살예방센터'는 2024년부터 조사가 시작되어 2024년 이전 연도의 자료는 제공되지 않음.

## 03 자치구별 등록자 현황

- 2024년 기준 자치구별 등록자 현황을 살펴보면, 마포구에서 639명으로 가장 높게 나타났으며 노원구 598명, 중랑구 544명, 도봉구 541명 순으로 높게 나타남.

표 54 자치구별 등록자 현황(2024년)

(단위: 명, %)

구분	광역 정신건강 복지센터	기초 정신건강 복지센터	자살 예방센터	중독관리 통합지원 센터	정신 재활시설	정신 요양시설	자립생활 주택 및 지원주택	합계
강남구	-	402	0	0	101	-	-	503
강동구	-	313	0	0	67	-	-	380
강북구	-	367	0	108	65	-	-	540
강서구	-	367	0	0	133	-	-	500
관악구	-	324	0	0	111	-	-	435
광진구	-	367	0	0	77	-	-	444
구로구	-	358	0	0	74	-	-	432
금천구	-	434	0	0	11	-	-	445
노원구	-	395	0	115	88	-	-	598
도봉구	-	327	0	126	88	-	-	541
동대문구	-	339	0	0	65	-	-	404
동작구	-	351	0	0	31	-	-	382
마포구	-	442	0	0	197	-	-	639
서대문구	-	373	0	0	106	-	-	479
서초구	-	370	0	0	94	-	-	464
성동구	-	332	0	0	79	-	-	411
성북구	-	402	104	0	32	-	-	538
송파구	-	354	0	0	110	-	-	464
양천구	-	418	0	0	56	-	-	474
영등포구	-	334	0	0	113	-	-	447
용산구	-	240	0	0	31	-	-	271

구분	광역 정신건강 복지센터		기초 정신건강 복지센터		자살 예방센터		중독관리 통합지원 센터		정신 재활시설		정신 요양시설		자립생활 주택 및 지원주택		합계	
	인원	면적	인원	면적	인원	면적	인원	면적	인원	면적	인원	면적	인원	면적	인원	면적
은평구	-	-	348	80.2	0	0.0	0	0.0	86	19.8	-	-	-	-	434	100.0
종로구	-	-	356	84.2	0	0.0	0	0.0	67	15.8	-	-	-	-	423	100.0
중구	-	-	309	91.2	0	0.0	0	0.0	30	8.8	-	-	-	-	339	100.0
중랑구	-	-	431	79.2	0	0.0	0	0.0	113	20.8	-	-	-	-	544	100.0
기타 <sup>1)</sup>	21	2.1	0	0.0	371	37.8	0	0.0	0	0.0	459	46.8	130	13.3	981	100.0
합계	21	0.2	9,053	72.4	475	3.8	349	2.8	2,025	16.2	459	3.7	130	1.0	12,512	100.0

1) 광역정신건강복지센터, 광역자살예방센터, 정신요양시설, 자립생활주택, 지원주택 등 서울시 전역을 대상으로 사업을 수행하는 기관이 포함됨.

## 나. 정원 및 정원 충족률 현황

### 01 추계중증정신질환자 대비 이용가능한 정원

- 2024년 기준 추계중증정신질환자 1,000명당 이용가능한 정원 수는 35.09명으로, 그 중 정신재활 시설 25.04명, 정신요양시설 8.33명, 지원주택 1.05명, 자립생활주택 0.67명 순으로 높게 나타남.

표 55 시설형 기관 기관유형별 추계중증정신질환자 대비 이용 가능 정원(2022~2024년) (단위: 명)

구분	2022년	2023년	2024년	
주민등록인구	9,428,372	9,386,034	9,331,828	
추계중증정신질환자 <sup>1)</sup>	84,855	84,474	83,986	
추계중증정신질환자 1,000명당 이용가능한 정원 수	정신재활시설	24.74	25.45	25.04
	정신요양시설	8.60	8.29	8.33
	자립생활주택	0.66	0.66	0.67
	지원주택	0.85	0.85	1.05
	전체	34.85	35.25	35.09

1) 서울시 중증정신질환 유병률 0.9% 적용(서울시정신건강복지사업지원단, 2014~2019 국민건강보험자료 분석 결과보고서)

## 02 기관유형별 정원 충족률

- 2024년 기준 정원 충족률이 가장 높은 기관유형은 주간재활시설(103.3%)이며, 아동청소년 정신건강지원시설 102.9%, 종합시설 100.0%, 직업재활시설 93.9% 순으로 높게 나타남.

표 56 기관유형별 정원 충족률(2024년)

(단위: 명, %)

구분	기관 수	정원(A)	현원(B)	정원 충족률 <sup>1)</sup> (B/A*100)	
정신 재활 시설	주간재활시설	25	1,091	1,127	103.3
	공동생활가정	51	332	267	80.4
	지역사회전환시설	4	100	75	75.0
	직업재활시설	7	198	186	93.9
	아동청소년 정신건강지원시설	8	279	287	102.9
	중독자재활시설	3	53	33	62.3
	종합시설	1	50	50	100.0
	소계	99	2,103	2,025	96.3
	정신요양시설	3	700	459	65.6
자립생활주택	4	56	49	87.5	
지원주택	3	88	81	92.0	
합계	100	2,947	2,614	87.5	

1) 입소(이용) 현원은 입소(이용) 정원의 110%를 초과할 수 없음. (보건복지부, 2024 정신건강사업 안내)

## 03 기관유형별 정원 현황

- 2023년 대비 2024년 시설형 기관 정원은 31명(1.0%) 감소하였으며, 이는 공동생활가정 3개소의 신규개소 및 종합시설 1개소 폐소로 인한 정원 변동에 해당함.

표 57 시설형 기관 기관유형별 정원(2022~2024년)

(단위: 명, %)

구분	2022년	2023년	2024년	'23~'24년 증감 현황		
				증감	증감률	
정신 재활 시설	주간재활시설	1,036	1,091	1,091	-	-
	공동생활가정	333	329	332	+3	+0.9
	지역사회전환시설	100	100	100	-	-
	직업재활시설	198	198	198	-	-
	아동청소년 정신건강지원시설	279	279	279	-	-
	중독자재활시설	53	53	53	-	-
	종합시설	100	100	50	-50	-
	소계	2,099	2,150	2,103	-47	-2.2
	정신요양시설	730	700	700	-	-
자립생활주택	56	56	56	-	-	
지원주택	72	72	88	+16	+22.2	
합계	2,957	2,978	2,947	-31	-1.0	

## 04 서비스 유형별 정원 현황

- 주간 이용 서비스의 경우 주간재활시설, 직업재활시설, 아동청소년 정신건강지원시설, 종합시설 등의 기관유형이 포함되며, 거주 서비스의 경우 공동생활가정, 지역사회전환시설, 중독자재활시설, 자립생활주택, 지원주택 등이 포함됨.

표 58 주간 이용 서비스 수요 대비 정원 현황(2022~2024년)

(단위: 명)

구분		2022년	2023년	2024년
인구 10만 명당 이용가능한 정원 수	주간재활시설	10.99	11.62	11.69
	직업재활시설	2.10	2.11	2.12
	아동청소년 정신건강지원시설	2.96	2.97	2.99
	종합시설	1.06	1.07	0.54
	전체	17.11	17.77	17.34
추계 중증정신질환자 1,000명당 이용가능한 정원 수	주간재활시설	12.21	12.92	12.99
	직업재활시설	2.33	2.34	2.36
	아동청소년 정신건강지원시설	3.29	3.30	3.32
	종합시설	1.18	1.18	0.60
	전체	19.01	19.75	19.27

표 59 거주 서비스 수요 대비 정원 현황(2022~2024년)

(단위: 명)

구분		2022년	2023년	2024년
인구 10만 명당 이용가능한 정원 수	공동생활가정	3.53	3.51	3.56
	지역사회전환시설	1.06	1.07	1.07
	중독자재활시설	0.56	0.56	0.57
	자립생활주택	0.59	0.60	0.60
	지원주택	0.76	0.77	0.94
	전체	6.51	6.50	6.74
추계 중증정신질환자 1,000명당 이용가능한 정원 수	공동생활가정	3.92	3.89	3.95
	지역사회전환시설	1.18	1.18	1.19
	중독자재활시설	0.62	0.63	0.63
	자립생활주택	0.66	0.66	0.67
	지원주택	0.85	0.85	1.05
	전체	7.24	7.22	7.49

## 다. 등록자 일반 현황

### 01 성별 현황

- 등록자 중 남성은 1,502명(57.5%), 여성은 1,112명(42.5%)으로 나타남.
- 대부분의 기관유형에서 여성보다 남성의 비율이 높으나, 지역사회전환시설 및 정신요양시설의 경우 남성보다 여성의 비율이 높게 나타남.

표 60 기관유형별 등록자 성별 현황(2024년)

(단위: 명, %)

구분		남성		여성		합계	
정신 재활 시설	주간재활시설	679	60.2	448	39.8	1,127	100.0
	공동생활가정	149	55.8	118	44.2	267	100.0
	지역사회전환시설	32	42.7	43	57.3	75	100.0
	직업재활시설	112	60.2	74	39.8	186	100.0
	아동청소년 정신건강지원시설	206	71.8	81	28.2	287	100.0
	중독자재활시설	25	75.8	8	24.2	33	100.0
	종합시설	29	58.0	21	42.0	50	100.0
	소계	1,232	60.8	793	39.2	2,025	100.0
	정신요양시설	186	40.5	273	59.5	459	100.0
	자립생활주택	27	55.1	22	44.9	49	100.0
지원주택	57	70.4	24	29.6	81	100.0	
합계	1,502	57.5	1,112	42.5	2,614	100.0	

※ 등록자 일반 현황은 정신재활시설, 정신요양시설, 자립생활주택, 지원주택 등 일부 기관 유형에 대해서만 조사 및 분석되었음.

- 기관유형별 등록자 연령별 현황을 살펴보면, '49세 이상 58세 이하'의 등록자 수가 607명(23.2%)으로 가장 높게 나타났으며, '39세 이상 48세 이하' 485명(18.6%), '29세 이상 38세 이하' 422명(16.1%), '65세 이상' 305명(11.7%) 순으로 나타남.

표 61 기관유형별 등록자 연령별 현황(2024년)

(단위: 명, %)

구분	9세 이하	10세 이상 14세 이하	15세 이상 18세 이하	19세 이상 28세 이하	29세 이상 38세 이하	39세 이상 48세 이하	49세 이상 58세 이하	59세 이상 64세 이하	65세 이상	합계										
											명	%	명	%	명	%	명	%	명	%
주간재활시설	0	0.0	41	3.6	18	1.6	118	10.5	270	24.0	295	26.2	273	24.2	79	7.0	33	2.9	1,127	100.0
공동생활가정	0	0.0	0	0.0	0	0.0	16	6.0	55	20.6	56	21.0	100	37.5	31	11.6	9	3.4	267	100.0
지역사회전환시설	0	0.0	0	0.0	0	0.0	7	9.3	19	25.3	10	13.3	20	26.7	12	16.0	7	9.3	75	100.0
직업재활시설	0	0.0	0	0.0	0	0.0	15	8.1	46	24.7	56	30.1	41	22.0	22	11.8	6	3.2	186	100.0
아동청소년 정신건강지원시설	122	42.5	164	57.1	1	0.3	0	0.0	0	0.0	0	0.0	0	0.0	0	0.0	0	0.0	287	100.0
중독자재활시설	0	0.0	0	0.0	0	0.0	2	6.1	3	9.1	4	12.1	10	30.3	8	24.2	6	18.2	33	100.0
종합시설	0	0.0	0	0.0	0	0.0	2	4.0	5	10.0	12	24.0	18	36.0	9	18.0	4	8.0	50	100.0
소계	122	6.0	205	10.1	19	0.9	160	7.9	398	19.7	433	21.4	462	22.8	161	8.0	65	3.2	2,025	100.0
정신요양시설	0	0.0	0	0.0	0	0.0	2	0.4	0	0.0	13	2.8	107	23.3	107	23.3	230	50.1	459	100.0
자립생활주택	0	0.0	0	0.0	0	0.0	3	6.1	17	34.7	16	32.7	8	16.3	4	8.2	1	2.0	49	100.0
지원주택	0	0.0	0	0.0	0	0.0	3	3.7	7	8.6	23	28.4	30	37.0	9	11.1	9	11.1	81	100.0
합계	122	4.7	205	7.8	19	0.7	168	6.4	422	16.1	485	18.6	607	23.2	281	10.7	305	11.7	2,614	100.0

※ 등록자 일반 현황은 정신재활시설, 정신요양시설, 자립생활주택, 지원주택 등 일부 기관 유형에 대해서만 조사 및 분석되었음.

- 기관유형별 등록자 학력 현황을 살펴보면, '고등학교 졸업'이 1,057명(40.4%)으로 가장 높게 나타났으며, '대학교 졸업 이상' 640명(24.5%), '중학교 졸업' 189명(7.2%), '미파악' 159명(6.1%), '초등학교 졸업' 130명(5.0%) 순으로 높게 나타남.

표 62 기관유형별 등록자 학력 현황(2024년)

(단위: 명, %)

구분	무학	초등학교 졸업	중학교 졸업	고등학교 졸업	대학교 졸업 이상	미파악	기타 <sup>1)</sup>	합계								
									명	%	명	%	명	%	명	%
주간재활시설	1	0.1	16	1.4	77	6.8	592	52.5	382	33.9	0	0.0	59	5.2	1,127	100.0
공동생활가정	0	0.0	17	6.4	15	5.6	150	56.2	85	31.8	0	0.0	0	0.0	267	100.0
지역사회전환시설	1	1.3	1	1.3	3	4.0	41	54.7	27	36.0	2	2.7	0	0.0	75	100.0
직업재활시설	2	1.1	8	4.3	16	8.6	95	51.1	65	34.9	0	0.0	0	0.0	186	100.0
아동청소년 정신건강지원시설	0	0.0	0	0.0	0	0.0	0	0.0	0	0.0	0	0.0	287	100.0	287	100.0
중독자재활시설	1	3.0	2	6.1	6	18.2	15	45.5	9	27.3	0	0.0	0	0.0	33	100.0
종합시설	2	4.0	4	8.0	7	14.0	31	62.0	6	12.0	0	0.0	0	0.0	50	100.0
소계	7	0.3	48	2.4	124	6.1	924	45.6	574	28.3	2	0.1	346	17.1	2,025	100.0
정신요양시설	86	18.7	76	16.6	54	11.8	65	14.2	21	4.6	157	34.2	0	0.0	459	100.0
자립생활주택	0	0.0	3	6.1	3	6.1	31	63.3	12	24.5	0	0.0	0	0.0	49	100.0
지원주택	0	0.0	3	3.7	8	9.9	37	45.7	33	40.7	0	0.0	0	0.0	81	100.0
합계	93	3.6	130	5.0	189	7.2	1,057	40.4	640	24.5	159	6.1	346	13.2	2,614	100.0

※ 등록자 일반 현황은 정신재활시설, 정신요양시설, 자립생활주택, 지원주택 등 일부 기관 유형에 대해서만 조사 및 분석되었음.

1) 최종 학력 기준 적용이 어려운 아동·청소년의 경우 일괄 '기타'로 분류하였음.

04 이용기간별 현황

- 기관유형별 등록자 이용기간 현황을 살펴보면, '1년 이상 3년 미만'에서 622명(23.8%)으로 가장 높게 나타났으며, '10년 이상' 609명(23.3%), '5년 이상 10년 미만' 394명(15.1%), '3년 이상 5년 미만' 338명(12.9%), '6개월 이상 1년 미만' 287명(11.0%) 순으로 높게 나타남.

표 63 기관유형별 등록자 이용 기간 현황 (2024년)

(단위: 명, %)

구분	1개월 미만	1개월 이상 3개월 미만	3개월 이상 6개월 미만	6개월 이상 1년 미만	1년 이상 3년 미만	3년 이상 5년 미만	5년 이상 10년 미만	10년 이상	합계									
주간재활시설	22	2.0	45	4.0	44	3.9	110	9.8	277	24.6	143	12.7	257	22.8	229	20.3	1,127	100.0
공동생활가정	8	3.0	11	4.1	25	9.4	30	11.2	104	39.0	70	26.2	16	6.0	3	1.1	267	100.0
지역사회진환시설	25	33.3	23	30.7	24	32.0	3	4.0	0	0.0	0	0.0	0	0.0	0	0.0	75	100.0
직업재활시설	0	0.0	7	3.8	9	4.8	24	12.9	39	21.0	36	19.4	57	30.6	14	7.5	186	100.0
아동청소년 정신건강지원시설	9	3.1	28	9.8	53	18.5	83	28.9	105	36.6	9	3.1	0	0.0	0	0.0	287	100.0
중독자재활시설	1	3.0	6	18.2	4	12.1	5	15.2	13	39.4	4	12.1	0	0.0	0	0.0	33	100.0
종합시설	0	0.0	3	6.0	3	6.0	4	8.0	12	24.0	9	18.0	10	20.0	9	18.0	50	100.0
소계	65	3.2	123	6.1	162	8.0	259	12.8	550	27.2	271	13.4	340	16.8	255	12.6	2,025	100.0
정신요양시설	2	0.4	0	0.0	0	0.0	1	0.2	14	3.1	35	7.6	53	11.5	354	77.1	459	100.0
자립생활주택	3	6.1	0	0.0	9	18.4	12	24.5	24	49.0	1	2.0	0	0.0	0	0.0	49	100.0
지원주택	0	0.0	0	0.0	0	0.0	15	18.5	34	42.0	31	38.3	1	1.2	0	0.0	81	100.0
합계	70	2.7	123	4.7	171	6.5	287	11.0	622	23.8	338	12.9	394	15.1	609	23.3	2,614	100.0

※ 등록자 일반 현황은 정신재활시설, 정신요양시설, 정신요양시설, 자립생활주택, 지원주택 등 일부 기관 유형에 대해서만 조사 및 분석되었음.

05 유병기간별 현황

- 기관유형별 등록자 유병 기간을 살펴보면, '10년 이상'이 1,890명(72.3%)으로 가장 높게 나타났으며, '5년 이상 10년 미만' 275명(10.5%), '1년 이상 3년 미만' 243명(9.3%), '3년 이상 5년 미만' 109명(4.2%), '1년 미만' 69명(2.6%) 순으로 높게 나타남.

표 64 기관유형별 등록자 유병 기간 현황 (2024년)

(단위: 명, %)

구분	1년 미만	1년 이상 3년 미만	3년 이상 5년 미만	5년 이상 10년 미만	10년 이상	합계												
주간재활시설	13	1.2	87	7.7	25	2.2	14.1	159	26	9.7	231	86.5	70.9	1,127	100.0			
공동생활가정	1	0.4	4	1.5	51	19.1	9.7	26	11	14.7	52	69.3	186	100.0				
지역사회진환시설	1	1.3	9	12.0	4	5.3	3.8	7	8	2.8	16.4	47	6	18.2	21	63.6	33	100.0
직업재활시설	1	0.5	6	3.2	7	3.8	2.0	1.0	2.0	2.0	4.0	4.0	1.0	2.0	4.0	4.0	4.0	4.0
아동청소년 정신건강지원시설	53	18.5	132	46.0	8	2.8	9.1	3	9.1	6	18.2	21	63.6	33	100.0			
중독자재활시설	0	0.0	2	6.1	3	9.1	2.0	1.0	2.0	2.0	4.0	4.0	1.0	2.0	4.0	4.0	4.0	4.0
종합시설	0	0.0	0	0.0	1	2.0	1.0	2.0	1.0	2.0	4.0	4.0	1.0	2.0	4.0	4.0	4.0	4.0
소계	69	3.4	240	11.9	99	4.9	270	13.3	1,311	64.7	2,025	100.0						
정신요양시설	0	0.0	0	0.0	3	0.7	0	0.0	459	100.0	459	100.0						
자립생활주택	0	0.0	3	6.1	4	8.2	2	4.1	42	85.7	49	100.0						
지원주택	0	0.0	0	0.0	3	3.7	3	3.7	78	96.3	81	100.0						
합계	69	2.6	243	9.3	109	4.2	275	10.5	1,890	72.3	2,614	100.0						

※ 등록자 일반 현황은 정신재활시설, 정신요양시설, 자립생활주택, 지원주택 등 일부 기관 유형에 대해서만 조사 및 분석되었음.

06 정신장애 등록 현황

- 기관유형별 등록자 정신장애 등록 현황을 살펴보면, '중증'이 1,738명(66.5%)으로 가장 높게 나타났으며, '경증'은 121명(4.6%)로 나타남.

표 65 기관유형별 등록자 정신장애 등록 현황(2024년)

(단위: 명, %)

구분		경증		중증		없음		합계	
정신 재활 시설	주간재활시설	46	4.1	762	67.6	319	28.3	1,127	100.0
	공동생활가정	25	9.4	204	76.4	38	14.2	267	100.0
	지역사회전환시설	0	0.0	39	52.0	36	48.0	75	100.0
	직업재활시설	9	4.8	140	75.3	37	19.9	186	100.0
	아동청소년 정신건강지원시설	30	10.5	34	11.8	223	77.7	287	100.0
	중독자재활시설	0	0.0	0	0.0	33	100.0	33	100.0
	종합시설	0	0.0	47	94.0	3	6.0	50	100.0
	소계	110	5.4	1,226	60.5	689	34.0	2,025	100.0
정신요양시설		5	1.1	421	91.7	33	7.2	459	100.0
자립생활주택		4	8.2	27	55.1	18	36.7	49	100.0
지원주택		2	2.5	64	79.0	15	18.5	81	100.0
합계		121	4.6	1,738	66.5	755	28.9	2,614	100.0

※ 등록자 일반 현황은 정신재활시설, 정신요양시설, 자립생활주택, 지원주택 등 일부 기관 유형에 대해서만 조사 및 분석되었음.

07 기초생활보장 수급 현황

- 기관유형별 등록자 기초생활보장 수급 현황을 살펴보면, '일반 수급자'가 942명(36.0%)으로 가장 높게 나타났으며, '시설 수급자' 593명(22.7%), '조진부 수급자' 46명(1.8%), '기타 수급자' 20명(0.8%) 순으로 나타남.

표 66 기관유형별 등록자 기초생활보장 수급 현황(2024년)

(단위: 명, %)

구분	일반 수급자	시설 수급자	조진부 수급자	특혜 수급자	기타 수급자	미해당		합계		
						미해당	합계			
주간재활시설	441	39.1	122	10.8	18	1.6	543	48.2	1,127	100.0
공동생활가정	165	61.8	13	4.9	14	5.2	72	27.0	267	100.0
지역사회전환시설	46	61.3	0	0.0	1	1.3	0	0.0	75	100.0
직업재활시설	84	45.2	3	1.6	5	2.7	0	0.0	186	100.0
아동청소년 정신건강지원시설	68	23.7	1	0.3	5	1.7	206	71.8	287	100.0
중독자재활시설	0	0.0	13	39.4	0	0.0	20	60.6	33	100.0
종합시설	46	92.0	0	0.0	1	2.0	3	6.0	50	100.0
소계	850	42.0	152	7.5	44	2.2	964	47.6	2,025	100.0
정신요양시설	0	0.0	441	96.1	0	0.0	18	3.9	459	100.0
자립생활주택	30	61.2	0	0.0	2	4.1	16	32.7	49	100.0
지원주택	62	76.5	0	0.0	0	0.0	14	17.3	81	100.0
합계	942	36.0	593	22.7	46	1.8	1,012	38.7	2,614	100.0

※ 등록자 일반 현황은 정신재활시설, 정신요양시설, 자립생활주택, 지원주택 등 일부 기관 유형에 대해서만 조사 및 분석되었음.

- 기관유형별 등록자 취업 현황을 살펴보면, 전체 등록자 중 취업중인 등록자는 1,155명(44.2%)으로 '단순 노무' 421명(16.1%), '서비스직' 193명(7.4%), '사무직' 95명(3.6%), '제조업' 26명(1.0%) 순으로 나타남.

표 67 기관유형별 등록자 취업 현황 (2024년)

(단위: 명, %)

구분	무직	전문직	사무직	서비스직	판매직	농어업 및 기등직	제조업		단순 노무	기타 <sup>1)</sup>	합계						
							10	0.9									
주간재활시설	608	15	1.3	5.9	8.3	17	1.5	4	0.4	10	0.9	236	20.9	77	6.8	1,127	100.0
공동생활가정	147	2	0.7	12	4.5	0	0.0	1	0.4	5	1.9	60	22.5	10	3.7	267	100.0
지역사회전환시설	75	0	0.0	0	0.0	0	0.0	0	0.0	0	0.0	0	0.0	0	0.0	75	100.0
직업재활시설	49	0	0.0	4	2.2	0	0.0	0	0.0	5	2.7	78	41.9	1	0.5	186	100.0
아동청소년 정신건강지원시설	0	0	0.0	0	0.0	0	0.0	0	0.0	0	0.0	0	0.0	287	100.0	287	100.0
중독자재활시설	24	0	0.0	2	6.1	0	0.0	0	0.0	0	0.0	1	3.0	0	0.0	33	100.0
종합시설	40	0	0.0	0	0.0	0	0.0	0	0.0	0	0.0	9	18.0	0	0.0	50	100.0
소계	943	17	0.8	84	4.1	17	0.8	5	0.2	20	1.0	384	19.0	375	18.5	2,025	100.0
정신요양시설	457	0	0.0	0	0.0	0	0.0	0	0.0	0	0.0	2	0.4	0	0.0	459	100.0
자립생활주택	17	2	4.1	8	16.3	0	0.0	0	0.0	2	4.1	12	24.5	2	4.1	49	100.0
지원주택	42	0	0.0	3	3.7	0	0.0	1	1.2	4	4.9	23	28.4	1	1.2	81	100.0
합계	1,459	19	0.7	95	3.6	17	0.7	6	0.2	26	1.0	421	16.1	91	3.5	2,614	100.0

※ 등록자 일반 현황은 정신재활시설, 정신요양시설, 자립생활주택, 지원주택 등 일부 기관 유형에 대해서만 조사 및 분석되었음.

1) 분류된 직종에 포함되지 않거나 직업 정보 파악이 어려운 경우, 기준 적용이 어려운 아동·청소년은 '기타'로 분류하였음.

- 기관유형별 등록자 연고 현황을 살펴보면, 등록자 중 2,291명(87.6%)이 연고가 있으며, 323명(12.4%)이 무연고인 것으로 나타남.

표 68 기관유형별 등록자 연고 현황(2024년)

(단위: 명, %)

구분	연고		무연고		합계		
	명	%	명	%	명	%	
정신 재활 시설	주간재활시설	1,119	99.3	8	0.7	1,127	100.0
	공동생활가정	245	91.8	22	8.2	267	100.0
	지역사회전환시설	68	90.7	7	9.3	75	100.0
	직업재활시설	155	83.3	31	16.7	186	100.0
	아동청소년 정신건강지원시설	287	100.0	0	0.0	287	100.0
	중독자재활시설	30	90.9	3	9.1	33	100.0
	종합시설	47	94.0	3	6.0	50	100.0
	소계	1,951	96.3	74	3.7	2,025	100.0
정신요양시설	216	47.1	243	52.9	459	100.0	
자립생활주택	47	95.9	2	4.1	49	100.0	
지원주택	77	95.1	4	4.9	81	100.0	
합계	2,291	87.6	323	12.4	2,614	100.0	

※ 등록자 일반 현황은 정신재활시설, 정신요양시설, 자립생활주택, 지원주택 등 일부 기관 유형에 대해서만 조사 및 분석되었음.

10 독립생활 욕구 및 가능 여부 현황

- 아동청소년 정신건강지원시설을 제외한 전체 등록자 수 2,327명 중 독립생활 욕구가 있는 등록자 수는 887명(38.1%)으로 나타남.
- 반면, 사례관리자 평가에 따라 일상생활을 원만히 수행할 수 있는 등록자 수는 778명(33.4%), 자립지원 서비스 제공 시 일상생활을 원만히 수행할 수 있는 등록자 수는 703명(30.2%), 일상생활 수행이 어려운 등록자 수는 846명(36.4%)으로 나타남.

표 69 기관유형별 등록자 독립생활 욕구 및 가능 여부 현황(2024년)

(단위: 명, %)

구분	전체 등록자 수	독립생활 욕구가 있는 등록자		사례관리자 평가				합계			
		일상생활을 원만히 수행함	일상생활을 원만히 수행할 수 없음	자립지원 서비스 제공 시 일상생활을 원만히 수행함	일상생활 수행 어려움	일상생활 수행 어려움					
주간재활시설	1,127	389	34.5	521	46.2	371	32.9	235	20.9	1,127	100.0
공동생활가정	267	137	51.3	54	20.2	123	46.1	90	33.7	267	100.0
지역사회전환시설	75	62	82.7	14	18.7	42	56.0	19	25.3	75	100.0
직업재활시설	186	116	62.4	82	44.1	81	43.5	23	12.4	186	100.0
아동청소년 정신건강지원시설	-	-	-	-	-	-	-	-	-	-	-
중독자재활시설	33	20	60.6	25	75.8	6	18.2	2	6.1	33	100.0
종합시설	50	38	76.0	31	62.0	8	16.0	11	22.0	50	100.0
소계	1,738	762	43.8	727	41.8	631	36.3	380	21.9	1,738	100.0
정신요양시설	459	13	2.8	0	0.0	2	0.4	457	99.6	459	100.0
자립생활주택	49	49	100.0	33	67.3	15	30.6	1	2.0	49	100.0
지원주택	81	63	77.8	18	22.2	55	67.9	8	9.9	81	100.0
합계	2,327	887	38.1	778	33.4	703	30.2	846	36.4	2,327	100.0

※ 등록자 일반 현황은 정신재활시설, 정신요양시설, 정신생활주택, 자립생활주택, 지원주택 등 일부 기관 유형에 대해서만 조사 및 분석되었음.  
 ※ '아동청소년 정신건강지원시설'의 경우 해당 기관의 등록자 연령 특성상 '독립생활 욕구'와 직접적인 관련성이 낮아 본 항목의 조사 및 분석대상에서 제외하였음.

라. 퇴록 현황

01 성별 현황

- 연간 퇴록자 수는 1,024명으로 기관유형별 지역사회전환시설 322명(31.4%), 주간재활시설 245명(23.9%), 아동청소년 정신건강지원시설 211명(20.6%) 순으로 나타났으며, 퇴록 사유별 '증상 호전 또는 목표 달성' 416명(40.6%), '본인 또는 가족 희망' 298명(29.1%), '기간 만료' 95명(9.3%) 순으로 나타남.

표 70 기관유형별 퇴록 현황(2024년)

(단위: 명, %)

구분	진출	증상 호전 또는 목표 달성	기간 만료	증상 악화	부적응	본인 또는 가족 희망	자살 사망	자살 외 사망	기타 <sup>1)</sup>	합계												
주간재활시설	14	5.7	55	22.4	0	0.0	24	9.8	17	6.9	104	42.4	1	0.4	5	2.0	25	10.2	245	1000		
공동생활가정	4	4.3	9	9.6	23	24.5	7	7.4	13	13.8	28	29.8	0	0.0	1	1.1	9	9.6	94	1000		
지역사회전환시설	0	0.0	230	71.4	0	0.0	24	7.5	0	0.0	52	16.1	0	0.0	0	0.0	0	0.0	16	5.0	322	1000
직업재활시설	1	2.4	4	9.5	0	0.0	6	14.3	1	2.4	28	66.7	0	0.0	0	0.0	0	0.0	2	4.8	42	1000
아동청소년 정신건강지원시설	2	0.9	115	54.5	49	23.2	0	0.0	1	0.5	36	17.1	0	0.0	0	0.0	0	0.0	8	3.8	211	1000
중독자재활시설	0	0.0	2	6.1	0	0.0	8	24.2	1	3.0	20	60.6	0	0.0	0	0.0	0	0.0	2	6.1	33	1000
종합시설	2	20.0	0	0.0	0	0.0	0	0.0	0	0.0	8	80.0	0	0.0	0	0.0	0	0.0	0	0.0	10	1000
소계	23	2.4	415	43.4	72	7.5	69	7.2	33	3.4	276	28.8	1	0.1	6	0.6	62	6.5	957	1000		
정신요양시설	1	2.9	0	0.0	0	0.0	2	5.9	1	2.9	21	61.8	0	0.0	9	26.5	0	0.0	0	0.0	34	1000
자립생활주택	0	0.0	1	3.6	23	82.1	1	3.6	2	7.1	1	3.6	0	0.0	0	0.0	0	0.0	0	0.0	28	1000
지원주택	2	40.0	0	0.0	0	0.0	1	20.0	0	0.0	0	0.0	0	0.0	2	40.0	0	0.0	0	0.0	5	1000
합계	26	2.5	416	40.6	95	9.3	73	7.1	36	3.5	298	29.1	1	0.1	17	1.7	62	6.1	1024	1000		

※ 등록자 퇴록 현황은 정신재활시설, 정신요양시설, 자립생활주택, 자립생활주택, 지원주택 등 일부 기관 유형에 대해서만 조사 및 분석되었음.

1) 분류된 퇴록 사유에 포함되지 않는 경우 '기타'로 분류하였음.

# Part. 4

## 부록 응답 기관 목록(165개소)



### ● 보건소(25개소)

연번	기관명	자치구	대표번호
1	강남구보건소	강남구	02-3423-7295
2	강동구보건소	강동구	02-3425-6762
3	강북구보건소	강북구	02-901-7772
4	강서구보건소	강서구	02-2600-5271
5	관악구보건소	관악구	02-879-7182
6	광진구보건소	광진구	02-450-1934
7	구로구보건소	구로구	02-861-2284
8	금천구보건소	금천구	02-2627-2681
9	노원구보건소	노원구	02-2116-3027
10	도봉구보건소	도봉구	02-2091-4586
11	동대문구보건소	동대문구	02-2127-5384
12	동작구보건소	동작구	02-820-1425
13	마포구보건소	마포구	02-3153-9041
14	서대문구보건소	서대문구	02-330-3813
15	서초구보건소	서초구	02-2155-8232
16	성동구보건소	성동구	02-2286-7092
17	성북구보건소	성북구	02-2241-6133
18	송파구보건소	송파구	02-2147-4829
19	양천구보건소	양천구	02-2620-3941
20	영등포구보건소	영등포구	02-2670-4793
21	용산구보건소	용산구	02-2199-8144
22	은평구보건소	은평구	02-351-8682
23	종로구보건소	종로구	02-2148-3602
24	중구보건소	중구	02-3396-6381
25	중랑구보건소	중랑구	02-2094-0852

### ● 광역정신건강복지센터(1개소)

연번	기관명	자치구	대표번호
1	서울시정신건강복지센터	기타	02-3444-9934

● 기초정신건강복지센터(25개소)

연번	기관명	자치구	대표번호
1	강남구정신건강복지센터	강남구	02-2226-0344
2	강동구정신건강복지센터	강동구	02-471-3223
3	강북구정신건강복지센터	강북구	02-985-0222
4	강서구정신건강복지센터	강서구	02-2600-5926
5	관악구정신건강복지센터	관악구	02-879-4911
6	광진구정신건강복지센터	광진구	02-450-1895
7	구로구정신건강복지센터	구로구	02-861-2284
8	금천구정신건강복지센터	금천구	02-3281-9314
9	노원구정신건강복지센터	노원구	02-933-4591
10	도봉구정신건강복지센터	도봉구	02-2091-5222
11	동대문구정신건강복지센터	동대문구	02-963-1621
12	동작구정신건강복지센터	동작구	02-820-9540
13	마포구정신건강복지센터	마포구	02-3272-4937
14	서대문구정신건강복지센터	서대문구	02-3140-8081
15	서초구정신건강복지센터	서초구	02-2155-8215
16	성동구정신건강복지센터	성동구	02-2298-1080
17	성북구정신건강복지센터	성북구	02-2241-6314
18	송파구정신건강복지센터	송파구	02-402-5871
19	양천구정신건강복지센터	양천구	02-2061-8881
20	영등포구정신건강복지센터	영등포구	02-2670-4793
21	용산구정신건강복지센터	용산구	02-703-8340
22	은평구정신건강복지센터	은평구	02-356-8683
23	종로구정신건강복지센터	종로구	02-745-0199
24	중구정신건강복지센터	중구	02-2236-6606
25	종랑구정신건강복지센터	종랑구	02-3422-5921

● 광역자살예방센터(1개소)

연번	기관명	자치구	대표번호
1	서울시자살예방센터	기타	02-3458-1000

● 기초자살예방센터(1개소)

연번	기관명	자치구	대표번호
1	성북구자살예방센터	성북구	02-916-9118

● 중독관리통합지원센터(3개소)

연번	기관명	자치구	대표번호
1	강북구중독관리통합지원센터	강북구	02-989-9223~4
2	노원구중독관리통합지원센터	노원구	02-6941-3677~8
3	도봉중독관리통합지원센터	도봉구	02-6082-6793~4

● 주간재활시설(25개소)

연번	기관명	자치구	대표번호
1	구로구공동희망학교	구로구	02-6739-3500
2	까리따스알코올회복센터	서초구	02-521-2364
3	노원희망공간이름	노원구	02-939-4200
4	다함정신건강상담센터	성북구	02-926-2172
5	대길푸른초장	영등포구	02-835-8011
6	두드림마음건강센터	양천구	02-2645-1941
7	디딤돌정신재활시설	도봉구	02-954-2279
8	마인드	동대문구	02-3394-5144
9	새벗클럽하우스	강서구	02-3662-9004
10	서대문해벗누리	서대문구	02-375-5042
11	서초열린세상	서초구	02-3477-9817
12	성모 다음	성동구	02-2290-3159
13	소망나무	광진구	02-6403-7776
14	송파어우러기	송파구	02-488-2228
15	에버그린하우스	은평구	02-352-0079
16	좋은사람들	영등포구	02-845-8880
17	중랑한울지역정신건강센터	중랑구	02-2207-9964
18	청소년정신건강센터비상	관악구	02-5224404

연번	기관명	자치구	대표번호
19	태화솨는집	마포구	02-392-1155
20	태화해뜨는솨	강남구	02-2040-1780
21	평화정신재활시설	노원구	02-949-0121
22	푸른존	강북구	02-944-5811
23	한울지역정신건강센터	관악구	02-877-9964
24	해오름	마포구	02-323-5765
25	행복정신건강센터	강동구	02-426-0981

● **공동생활가정(51개소)**

연번	기관명	자치구	대표번호
1	THE 해냄	구로구	02-6104-1030
2	가득한집	금천구	02-806-8524
3	가람솔기	광진구	02-444-9145
4	가온길	노원구	02-6403-7790
5	강서그룹홈	강서구	02-2699-7328
6	강서양지	강서구	02-2696-3450
7	관악좋은집	관악구	02-858-1019
8	광진오사랑의집	광진구	02-499-6162
9	구로다운	구로구	02-6339-2084
10	그라따	도봉구	02-6369-1716
11	길벗동지	동대문구	070-8180-7224
12	다솨	구로구	070-8262-1330
13	다정이네	종로구	02-395-5397
14	대길엘림	금천구	02-802-9910
15	더불어봄	양천구	02-6403-4030
16	도담	동대문구	02-3394-5079
17	들봄사랑채	광진구	02-3409-9444
18	드림하우스	중랑구	02-909-4620
19	로템나무	서대문구	02-376-3415
20	리커버리 하우스	관악구	02-877-9984

연번	기관명	자치구	대표번호
21	마음자리	양천구	070-4082-0454
22	맑은솨	강동구	02-6012-7963
23	목동하늘솨	양천구	02-2061-1367
24	밝은길	중랑구	070-8286-9554
25	새로돋는집	관악구	02-872-9961
26	새롬마을	노원구	02-934-5060
27	새빛	은평구	02-719-3369
28	상가	도봉구	02-2652-8771
29	서울우리집	강동구	02-481-1272
30	소담	강북구	02-997-0444
31	수린목 공동생활가정	구로구	070-7740-2369
32	아름드리	양천구	02-2696-7725
33	어깨동무	중랑구	02-6407-9974
34	어울림	중랑구	02-433-9974
35	여울목	강서구	02-2605-2176
36	열린세상	양천구	02-2693-7328
37	예스홈	도봉구	02-908-0884
38	예체르하우스	강서구	02-395-5980
39	유쾌한집	도봉구	070-8670-7026
40	카프동지	은평구	02-356-5414
41	파란마음	은평구	02-6407-4515
42	하늘소	양천구	070-7517-0281
43	하얀마음	송파구	02-425-1274
44	한그루	구로구	02-6213-0314
45	한마음의집	서대문구	02-391-2504
46	한빛하우스	서대문구	02-379-8205
47	한울림	성북구	02-942-1037
48	해맑은뜰	은평구	02-389-8324
49	해비치	서대문구	02-3152-3013
50	해사랑	은평구	02-2695-7328
51	행복한하루	도봉구	02-3492-3159

● 지역사회전환시설(4개소)

연번	기관명	자치구	대표번호
1	누리봄	광진구	02-465-7065
2	늘푸른집	도봉구	02-3491-6620
3	새오름터	은평구	02-3157-0884
4	이음	강동구	02-475-1403

● 직업재활시설(7개소)

연번	기관명	자치구	대표번호
1	공감플러스	강서구	02-3663-2035
2	꿈꾸는달팽이	구로구	02-855-9135
3	멋진월요일	성동구	070-8633-9051
4	스몰라인	용산구	02-701-5325
5	위드유	동대문구	02-2243-1992
6	종로행복일곱터	종로구	02-744-9707
7	희망일터	영등포구	032-937-6801

● 아동청소년 정신건강지원시설(8개소)

연번	기관명	자치구	대표번호
1	동작아이존	동작구	02-817-5443
2	서대문아이존	서대문구	02-332-8033
3	서초아이존	서초구	02-535-2940
4	송파아이존	송파구	02-2144-1140
5	영등포아이존	영등포구	02-6264-9915
6	종로아이존	종로구	02-6395-7045
7	중구아이존	중구	02-2038-7650
8	중랑아이존	중랑구	02-2213-3386

● 중독자재활시설(3개소)

연번	기관명	자치구	대표번호
1	내동화세상	도봉구	02-954-2727
2	카프감나무집	마포구	02-3143-6692~3
3	카프향나무집	마포구	02-325-4107

● 종합시설(1개소)

연번	기관명	자치구	대표번호
1	한마음세상	강서구	02-2699-7323

● 정신요양시설(3개소)

연번	기관명	자치구	대표번호
1	서울시립영보정신요양원	기타	031-323-5703
2	서울정신요양원	기타	031-826-3300
3	서울특별시립은혜로운집	기타	02-3156-6400

● 자립생활주택(4개소)

연번	기관명	자치구	대표번호
1	공감과소통	기타	070-769-9974
2	사람사랑자립생활주택	기타	02-717-3040
3	한마음자립생활주택	기타	02-394-2505
4	한울정신건강복지재단	기타	070-7575-4915

● 지원주택(3개소)

연번	기관명	자치구	대표번호
1	사람사랑지원주택	기타	02-2061-3040
2	한울지원주택	기타	070-7714-2310
3	희망이음지원주택	기타	02-478-1911

# 서울시정신건강 관련 기관 및 서비스 현황조사 보고서 2024

발행일	2025년 09월 30일
발행처	서울시정신건강복지센터
기획	데이터정보운영팀
전화	02.3444.9934
팩스	02.3444.9961
홈페이지	<a href="https://seoulmentalhealth.kr/">https://seoulmentalhealth.kr/</a>
제작업체	디자인빛
도서목록번호	가2025-09

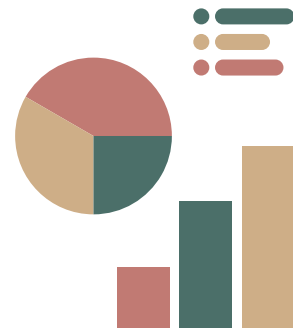
비매품

ISBN(Print): 979-11-6838-122-3

ISBN(Online-PDF): 979-11-6838-123-0

※ 본 저작물은 서울시정신건강복지센터 소유이므로

사전 승인 없이 본 내용의 전부 또는 일부에 대한 무단전재와 복제를 금합니다.





비매품/무료

ISBN 979-11-6838-123-0 (PDF)

서울시  Seoul Mental Health Welfare Center  
정신건강복지센터

03085 서울특별시 종로구 동숭3길 40 (동숭동) 일석기념관 3, 4층  
T.02-3444-9934 F.02-3444-9961  
[www.blutouch.net](http://www.blutouch.net) [www.seoulmentalhealth.kr](http://www.seoulmentalhealth.kr)

